

# TYÖHÖN LIITTYVIÄ TILASTOKÄSITTEITÄ

**Sanastoluonnos 2018-08-28**

Julkaisija: Sanastokeskus TSK ry  
Kustantaja: Tilastokeskus

© Tilastokeskus

ISBN 978-952-244-621-3 (PDF, Tilastokeskus)

Helsinki 2020

Tilastokeskus  
Työpajankatu 13, 00022 Tilastokeskus  
Statistikcentralen  
Verkstadsgatan 13, 00022 Statistikcentralen  
[metatietopalvelut@stat.fi](mailto:metatietopalvelut@stat.fi)  
[www.stat.fi](http://www.stat.fi)

Sanastokeskus TSK  
Runeberginkatu 4c B 20, 00100 Helsinki  
Terminologicalcentralen TSK  
Runebergsgatan 4c B 20, 00100 Helsingfors  
[tsk@tsk.fi](mailto:tsk@tsk.fi)  
[www.tsk.fi](http://www.tsk.fi)

## Esipuhe

Tilastokeskus ja Sanastokeskus TSK käynnistivät vuoden 2018 alussa sanastoprojektin tavoitteenaan kuvata ja määritellä työhön liittyviä keskeisiä tilastokäsitteitä sekä karsia päällekkäisyyksiä ja käsitteiden välisiä ristiriitoja eri tilastoissa. Sanastotyö tehtiin osana Tilastokeskuksen STIINA-hanketta (Sosiaalitulosten integroitu informaatioarkkitehtuuri -hanke).

Työhön liittyviä tilastokäsitteitä -sanasto sisältää tiedot 43 käsitteestä. Aihealueita ovat muun muassa henkilön asema työmarkkinoilla ja työaika. Sanastossa käsitteiden sisällöt selvitetään määritelmien ja niitä täydentävien huomautusten avulla. Lisäksi käsittekokonaisuuksia havainnollistetaan käsitejärjestelmäkaavioiden avulla.

Sanastotyö tehtiin työryhmässä, johon osallistui asiantuntijoita Tilastokeskuksen STIINA-hankkeesta ja metatietopalveluista sekä Sanastokeskuksen terminologi. Työryhmään kuuluivat:

**Netta Hiitola**, Tilastokeskus/Työssäkäynti- ja asuntotilastot

**Olga Kambur**, Tilastokeskus/Työelämä

**Liisa Larja**, Tilastokeskus/Työelämä

**Laura Lohikoski**, Tilastokeskus/STIINA-hanke

**Elina Mikkilä**, Tilastokeskus/Työssäkäynti- ja asuntotilastot

**Tommi Mäkivaara**, Tilastokeskus/Metatietopalvelut

**Sampo Pehkonen**, Tilastokeskus/Palkat ja työvoimakustannukset

**Pekka Ruotsalainen**, Tilastokeskus/Tulot ja elinolot

**Antti Santaharju**, Tilastokeskus/STIINA-hanke

**Anu Uuttu**, Tilastokeskus/Palkat ja työvoimakustannukset

**Sirpa Suhonen**, Sanastokeskus TSK

Tilastokeskus vastaa tämän sanaston kehittämisestä ja ylläpidosta. Sanastoon liittyvää palautetta ja kysymyksiä voi lähettää osoitteeseen [metatietopalvelut@stat.fi](mailto:metatietopalvelut@stat.fi).

# Sisällysluettelo

Esipuhe.....	3
Käsitekaavioluettelo.....	5
Sanaston käyttäjälle.....	6
Käsitteet, määritelmät ja termit.....	6
Termitietueen rakenne.....	6
Käsitekaavion tulkinta.....	8
1 Käsitteet.....	10
Hakemisto.....	24

## Käsitekaavioluettelo

Käsitekaavio 1. Työvoima.....	14
Käsitekaavio 2. Työtä tekevään henkilöön liittyviä käsitteitä.....	18
Käsitekaavio 3. Työ.....	20
Käsitekaavio 4. Työaika.....	23

# Sanaston käyttäjälle

## Käsitteet, määritelmät ja termit

Sanaston lähtökohtana on ollut luotettavien määritelmien, käsitejärjestelmien ja termien tuottaminen. Siksi sanasto on laadittu systemaattisesti, terminologisten periaatteiden ja menetelmien mukaisesti, jotka on määritelty ISO/TC 37:n (International Organization for Standardization/Technical Committee 37 Language and terminology) laatimissa kansainvälisissä standardeissa.

Terminologiselle sanastotyölle on ominaista käsitekeskeisyys. Siinä missä sanakirjat tarkastelevat sanoja ja niiden merkityksiä, terminologisten sanastojen lähtökohtana ovat käsitteet ja niiden väliset suhteet.

**Käsitteet** ovat ihmisen mielessään muodostamia ajatusmalleja, jotka vastaavat tiettyjä todellisuuden kohteita, niin sanottuja tarkoitteita. **Tarkoitteet** voivat olla konkreettisia (esim. *palkansaaja*) tai abstrakteja (esim. *työllisyysaste*), ja niillä on erilaisia ominaisuuksia (esim. palkansaaja tekee ansiotyötä). Näistä ominaisuuksista muodostettuja ajatusmalleja kutsutaan käsitepiirteiksi. Käsitteen sisältö muodostuu joukosta erilaisia käsitepiirteitä, joista olennaiset ja erottavat kuvataan **määritelmän** avulla. Määritelmät on kirjoitettu sellaiseen muotoon, että niiden avulla voidaan tunnistaa kunkin käsitteen paikka käsitejärjestelmässä. **Termit** puolestaan ovat käsitteiden nimityksiä, joiden avulla voidaan lyhyesti viitata käsitteen koko sisältöön.

Sanaston käsitteet on analysoitu selvittämällä kunkin käsitteen olennainen sisältö, käsitteiden väliset suhteet ja näiden suhteiden perusteella muodostuvat käsitejärjestelmät. Analyysin tuloksia on hyödynnetty määritelmien laadinnassa ja termien valinnassa. Käsitejärjestelmiä on kuvattu myös graafisina kaavioina.

**Aakkosellinen hakemisto** löytyy sanaston lopusta. Hakemistoon on poimittu suositettavien ja hylättävien termien lisäksi muita hakusanoja, jotka liittyvät läheisesti tiettyyn käsitteeseen. Muut hakusanat viittaavat siihen käsitteeseen ja sen numeroon, jonka yhteydessä sanaa käsitellään.

## Termitietueen rakenne

Käsitteet on esitetty sekä numeroituina termitietueina että käsitejärjestelmiä kuvaavina kaavioina. Termitietueet ja käsitekaaviot on tarkoitettu toisiaan tukeviksi esitysmuodoiksi.

Termitietueessa käsitteille annetaan ensin suomenkieliset termit. Näiden jälkeen seuraa määritelmä ja mahdolliset määritelmää täydentävät lisätiedot eli huomautukset. Käsitteet on numeroitu juoksevasti. Alla on esimerkkinä *palkansaajaa* käsittelevä termitietue ja merkintöjen selitykset:

Termitietueen merkintä	Merkinnän selitys
18	käsitteen numero
<b>työllisyysaste</b>	suomenkieliset termit; suositettavin ensimmäisenä, jos termejä on useita
<i>työllisten</i> , osuus väestöstä tietyssä ikäryhmässä	määritelmä (alkaa pienellä kirjaimella, ei pistettä lopussa, <i>kursivointi</i> viittaa sanastossa määriteltyyn käsitteeseen)
Kansainvälisesti sovittu työllisyysaste lasketaan 15–64-vuotiaista.	huomautus (normaali virke, erotettu määritelmästä sisennyksellä, antaa lisätietoa käsitteestä, esimerkkejä, tietoa termien käytöstä yms.)
Työssäkäyntitilasto: Työllisyysaste lasketaan 18–64-vuotiaista.	Joissain tietueissa on esitetty tietty tilasto, jos siinä käytetty käsite poikkeaa määritellystä käsitteestä tai jos tilastossa on muita tietoja käsitteestä. Tilastokohtaiset huomautukset ovat yleisten huomautusten jälkeen ja niitä edeltää tilaston nimi ja kaksoispiste.
Käsitekaavio: <i>Työvoima</i>	Tietueen lopussa on kerrottu, missä käsitekaaviossa käsite sijaitsee.

Kooste kaikista käsitteiden yhteydessä sanasto-osuudessa käytetyistä merkintätavoista:

<b>Termitietueen merkintä</b>	<b>Merkinnän selitys</b>
<b>lihavointi</b>	suomenkielinen suositettava termi (ensimmäisenä suositettavin ja sen jälkeen hyväksyttävät synonyymit)
<i>kursivointi</i>	määritelmässä tai huomautuksessa viittaa tässä sanastossa määriteltyyn käsitteeseen
(1)	homonyymi; sanastossa on useita kirjoitusasultaan samanlaisia termejä, joilla on eri merkitys, esim. <i>normaali työaika (1)</i> ja <i>normaali työaika (2)</i>
mielummin kuin:	termi, jonka käyttöä ei suositeta
ei:	termi tarkoittaa eri asiaa kuin suositettava termi, eikä sitä pitäisi käyttää tässä merkityksessä

## Käsittekaavion tulkinta

Käsittekaaviot havainnollistavat käsitteiden välisiä suhteita ja auttavat hahmottamaan kokonaisuuksia. Sanastossa esiintyy terminologisia käsitesuhteita, joita on kuvattu UML:n (Unified Modeling Language) mukaisilla merkintätavoilla (ks. ISO 24156-1 Graphic notations for concept modelling in terminology work and its relationship with UML -- Part 1: Guidelines for using UML notation in terminology work).

### Käsitteen merkitseminen kaavioon

- sanasto-osuudesta käsitteen tiedoista on poimittu kaavioon käsitteen numero, ensimmäinen suositettava termi ja määritelmä
- lihavoimaton termi on kaaviossa helpottamassa kaavion tulkintaa, mutta sitä ei ole määritelty sanastossa

### Hierarkkinen suhde (kolmioon päättyvä viiva $\rightarrow$ )

- vallitsee laajemman yläkäsitteen (*palvelussuhde*) ja sitä suppeamman alakäsitteen (*työsuhde*) välillä
- alakäsite sisältää kaikki yläkäsitteen piirteet sekä vähintään yhden lisäpiirteen, mutta sitä vastaa suppeampi joukko tarkoitteita kuin yläkäsitettä
- alakäsite voidaan ajatella yläkäsitteen erikoistapaukseksi
- kolmion kärki osoittaa yläkäsitteeseen

### Koostumussuhde (vinoneliöön päättyvä viiva $\diamond$ )

- alakäsitteet ovat osia yläkäsitteenä olevasta kokonaisuudesta
- yläkäsitteen piirteet eivät sisälly alakäsitteeseen kuten hierarkkisessa käsitejärjestelmässä
- esimerkiksi *työvoima* koostuu *työllisistä* ja *työttömistä*
- vinoneliö kiinnittyy yläkäsitteeseen

### Assosiatiiivinen suhde (viiva ilman symbolia)

- käsitesuhde, jota ei voida luokitella hierarkkiseksi tai koostumussuhteeksi (esim. ajalliset, paikalliset, toiminnalliset, välineelliset sekä alkuperään ja syntyyn liittyvät suhteet)
- assosiatiiivisen suhteen tyyppi käy yleensä ilmi määritelmän kielellisestä muodosta
- esimerkiksi *työttömän* ja *työttömyysasteen* välillä on assosiatiiivinen suhde: *työttömyysaste* on *työttömien* osuus *työvoimasta* tietyssä ikäryhmässä

### Moniulotteinen käsitejärjestelmä (viiva, jonka yhteyteen on merkitty jaotteluperuste)

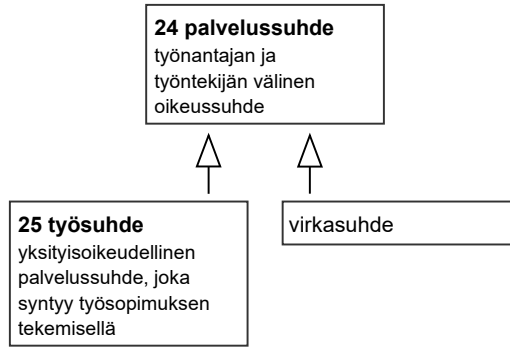
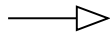
- yläkäsitteestä päästään erilaisiin alakäsitevalikoimiin käyttämällä eri jaotteluperusteita
- yhden jaotteluperusteen mukaiset eli yhteen ulottuvuuteen kuuluvat (kaaviossa saman jaotteluperusteen alle merkityt) alakäsitteet eivät voi yhdistyä uudeksi käsitteeksi (esimerkiksi käsite *palkansaaaja* ei voi olla *yrittäjä*)
- eri jaotteluperusteen mukaiseen ulottuvuuteen kuuluvia alakäsitteitä voidaan yhdistää uusiksi käsitteiksi (esimerkiksi *palkansaaaja* voi olla *alityöllinen*)
- jaotteluperusteen nimitys on yleensä merkitty viivan keskelle (esimerkiksi jaottelu *työntekomuodon* ja *työhalun* mukaan)
- ks. esimerkiksi käsittekaavio 1. Työvoima

### Täydentävä tieto (katkoviiva ----)

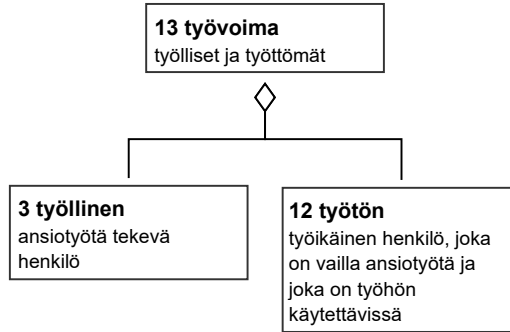
- katkoviivoilla merkitään käsitesuhteet, jotka eivät käy ilmi määritelmien sanamuodoista (esimerkiksi käsitteiden *yrittäjä* ja *yrittäjäperheenjäsen* välinen hierarkkinen suhde on merkitty katkoviivalla, koska *yrittäjäperheenjäsenen* määritelmässä ei viitata suoraan *yrittäjä*-käsitteeseen)
- katkoviivoilla kuvatut käsitesuhteet täydentävät määritelmiä ja tukevat käsitteiden ymmärtämistä
- katkoviivalla voidaan merkitä niin hierarkkinen suhde, koostumussuhde kuin assosiatiiivinen suhdekin
- ks. esimerkiksi käsittekaavio 1. Työvoima



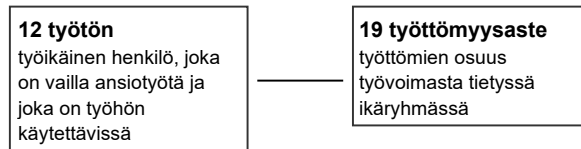
## HIERARKKINEN SUHDE



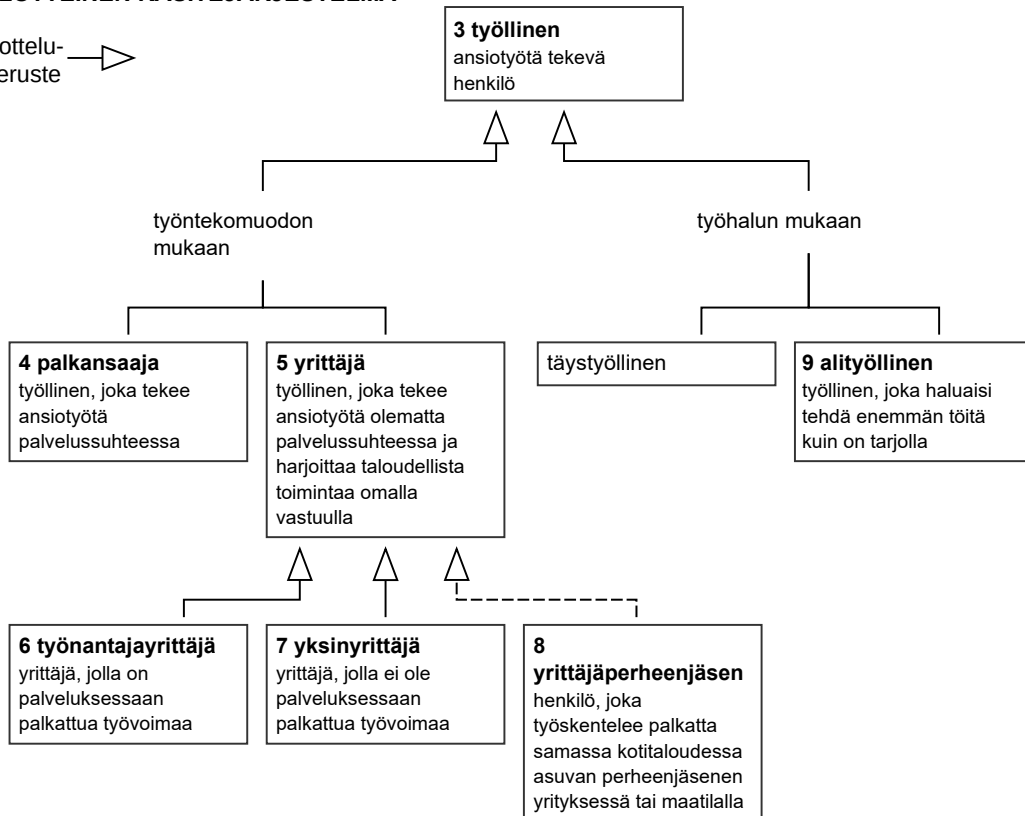
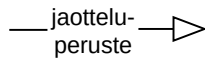
## KOOSTUMUSSUHDE



## ASSOSIATIIVINEN SUHDE



## MONIULOTTEINEN KÄSITEJÄRJESTELMÄ



# 1 KÄSITTEET

1

## organisaatio

määritelmä

toimija, joka on henkilöiden muodostama yhteenliittymä ja jolla on yhteinen tavoite ja tarkoituksenmukainen rakenne

huomautus

Organisaatio voi muodostua useasta eri organisaatiosta. Esimerkkinä keskusjärjestö, joka koostuu useammasta alajärjestöstä tai kansanliike, joka koostuu sekä henkilöistä että organisaatioista. Organisaatio voi olla rakenteeltaan jäsentymätön, kuten kaljakellunta tai ravintolapäivä.

Käsittekaavio: [Työtä tekevään henkilöön liittyviä käsitteitä](#)

2

## vakainainen väestö

määritelmä

väestö, joka on asunut tai aikoo asua vähintään 12 kuukautta tietyllä alueella

huomautus

Ne henkilöt, joilla väestötietojärjestelmän mukaan oli kotipaikka Suomessa vuodenvaihteessa 31.12., kuuluvat kyseisen vuoden Suomen vakinaiseen väestöön kansalaisuudestaan riippumatta. Vakinaiseen väestöön kuuluvat myös ne Suomen kansalaiset, jotka asuvat tilapäisesti ulkomailla, ovat Suomen ulkomailla olevien lähetystöjen ja kaupallisten edustustojen suomalaista henkilökuntaa tai palvelevat YK:n rauhanturvajoukoissa.

Ulkomaalaisella on kotipaikka Suomessa, jos hänen oleskelunsa on tarkoitettu kestämään tai on kestänyt vähintään yhden vuoden. Turvapaikanhakija saa kotipaikan, kun hänen hakemuksensa on hyväksytty.

Suomessa asuvat vieraan valtion lähetystöön, kaupalliseen edustustoon tai lähetetyn konsulin virastoon kuuluvat henkilöt sekä näiden perheenjäsenet ja henkilökohtainen palveluskunta eivät kuulu Suomen vakinaiseen väestöön, elleivät ole Suomen kansalaisia.

Käsittekaavio: [Työtä tekevään henkilöön liittyviä käsitteitä](#)

3

## työllinen

määritelmä

**ansiotyötä** tekevä henkilö

huomautus

Työvoimatutkimus: Henkilö, joka on tutkimusviikolla tehnyt ansiotyötä vähintään tunnin rahanpalkkaa tai luontaiselta vastaan tai voittoa saadakseen. Myös tutkimusviikolla työstä tilapäisesti pois ollut **palkansaaja** lasketaan työlliseksi, jos poissaolon syy on äitiys- tai isyysvapaa tai oma sairaus tai jos poissaolo on kestänyt alle 3 kuukautta. **Yrittäjä** tai samassa kotitaloudessa asuvan perheenjäsenen yrityksessä palkatta työskentelevä lasketaan työlliseksi riippumatta poissaolon pituudesta tai syystä.

Työssäkäyntitilasto: Henkilö, joka on/oli viiteajankohtana ansiotyössä (**palvelussuhteessa** tai toiminut yrittäjänä) ja hänellä on tilastovuodelta palkka- tai yrittäjätuloja.

Käsittekaaviot: [Työvoima](#)

4

## palkansaaja

määritelmä

**työllinen**, joka tekee **ansiotyötä palvelussuhteessa**

huomautus

Palkansaajat voidaan luokitella **sosioekonomisen aseman** mukaan työntekijöihin ja toimihenkilöihin.

Sama henkilö voi toimia sekä palkansaajana että **yrittäjänä**.

Henkilöt, joilla on sekä palkka- että yritystuloja, määritellään palkansaajiksi eri tavalla eri tilastoissa.

Itselleen palkkaa maksavia yrittäjiä ei lueta palkansaajiksi.

Käsittekaaviot: [Työvoima](#)

5

### **yrittäjä**

määritelmä

**työllinen**, joka tekee **ansiotyötä** olematta **palvelussuhteessa** ja harjoittaa taloudellista toimintaa omalla vastuulla

huomautus

Yrittäjänä voi toimia pää- tai sivutoimisesti.

Sama henkilö voi toimia sekä yrittäjänä että **palkansaajana**.

Yrittäjä voi olla **työnantajayrittäjä**, **yksinyrittäjä** tai **yrittäjäperheenjäsen**.

Käsittekaaviot: **Työvoima**

6

### **työnantajayrittäjä**

määritelmä

**yrittäjä**, jolla on palveluksessaan palkattua **työvoimaa**

Käsittekaaviot: **Työvoima**

7

### **yksinyrittäjä**

mieluummin kuin: yksinäisyrittäjä

määritelmä

**yrittäjä**, jolla ei ole palveluksessaan palkattua **työvoimaa**

Käsittekaaviot: **Työvoima**

8

### **yrittäjäperheenjäsen**

määritelmä

henkilö, joka työskentelee **palkatta** samassa **kotitaloudessa** asuvan perheenjäsenen yrityksessä tai maatilalla

huomautus

Työvoimatutkimus- ja tulonjakotilastoissa yrittäjäperheenjäsen luokitellaan **yrittäjäksi**.

Käsittekaaviot: **Työvoima**

9

### **alityöllinen**

määritelmä

**työllinen**, joka haluaisi tehdä enemmän töitä kuin on tarjolla

huomautus

Henkilö voi olla alityöllinen, koska **kokoaikatyötä** ei ole tarjolla, koska hän tekee lyhennettyä työviikkoa työnantajan päätöksellä tai koska hänelle ei ole työtä tarjolla tilausten tai asiakkaiden vähyyden tai lomautuksen takia.

Käsittekaaviot: **Työvoima**

10

### **työssä ollut työllinen**

määritelmä

**työllinen**, joka oli tutkimusviikolla tehnyt **ansiotyötä** vähintään tunnin

Käsittekaavio: **Työvoima**

11

### työstä poissa ollut työllinen

määritelmä

**työllinen**, joka oli tilapäisesti poissa työstä koko tutkimusviikon ajan

huomautus

Työllinen on voinut olla tilapäisesti poissa työstä esimerkiksi loman, sairauden tai lomautuksen vuoksi.

Käsittekaavio: [Työvoima](#)

12

### työtön

määritelmä

työkäinen henkilö, joka on vailla [ansiotyötä](#) ja joka on työhön käytettävissä

huomautus

Työvoimatutkimus: Työtön on 15–74-vuotias henkilö, joka tutkimusviikolla on työtä vailla (ei ollut [palvelussuhteessa](#) tai tehnyt työtä [yrittäjänä](#)), on etsinyt työtä aktiivisesti viimeisen neljän viikon aikana [palkansaajana](#) tai yrittäjänä ja voisi aloittaa työn kahden viikon kuluessa. Myös henkilö, joka on työtä vailla ja odottaa sovitun työn alkamista kolmen kuukauden kuluessa, luetaan työttömäksi, jos hän voisi aloittaa työn kahden viikon kuluessa. Työttömäksi luetaan myös työpäikastaan toistaiseksi lomautettu, joka täyttää edellä mainitut kriteerit.

Työssäkäyntitilasto: Työtön on 16–64-vuotias henkilö, joka on työttömänä työnhakijana tai lomautettuna työnhakijarekisterin tietojen mukaan vuoden lopulla.

Tulonjakotilasto ja EU-SILC: Työtön on henkilö, joka on ollut pääasiallisesti työtön tai lomautettu tilastovuoden aikana.

Käsittekaaviot: [Työvoima](#)

13

### työvoima

määritelmä

**työlliset** ja **työttömät**

huomautus

Työvoimatutkimus: Työvoima sisältää 15–74-vuotiaat henkilöt, jotka tutkimusviikolla olivat työllisiä tai työttömiä ja jotka kuuluivat [vakinaiseen väestöön](#).

Työssäkäyntitilasto: Työvoima sisältää 18–74-vuotiaat työlliset ja 16–64-vuotiaat työttömät, jotka kuuluivat vakinaiseen väestöön vuoden lopussa.

Käsittekaaviot: [Työvoima](#)

14

### työvoiman ulkopuolella oleva; työvoimaan kuulumaton

määritelmä

henkilö, joka ei ole [työllinen](#) tai [työtön](#)

huomautus

Työvoiman ulkopuolella olevat voivat olla esimerkiksi lapsia, opiskelijoita, ase- tai siviilipalvelusta suorittavia henkilöitä ja eläkkeensaajia.

Käsittekaavio: [Työvoima](#)

15

### piilotyötön

määritelmä

**työvoiman ulkopuolella oleva**, joka haluaisi [ansiotyötä](#) ja olisi työhön käytettävissä mutta joka ei ole aktiivisesti etsinyt työtä tietyn ajanjakson aikana

huomautus

Piilotyöttömyys voi johtua esimerkiksi työnhausta luopumisesta, opiskelusta, lasten hoidosta tai terveydellisistä syistä.

Käsittekaavio: [Työvoima](#)

16

### NEET-nuori

määritelmä

nuori, joka ei ole työssä, koulutuksessa tai suorittamassa asevelvollisuutta tai siviilipalvelusta

huomautus

NEET-lyhenne tulee englannin ilmauksesta ”Not in Employment, Education or Training”.

Työvoimatutkimus: Tilastokeskuksen työvoimatutkimuksen luku eroaa hieman Eurostatin käyttämästä lähes vastaavasta NEET-asteesta (NEET rate). Eurostatin julkaisema luku perustuu aineistoon, jossa varusmies- tai siviilipalveluksessa olevat nuoret eivät ole mukana perusjoukossa.

Työvoimatutkimus: Tilastokeskuksen työvoimatutkimuksen käyttämä ”ei työssä eikä koulutuksessa eikä asevelvollisuutta suorittamassa olevien nuorten osuus” kuvaa niiden 15–24-vuotiaiden nuorten, jotka eivät ole työssä, tutkintoon johtavassa koulutuksessa, kurssikoulutuksessa eivätkä varusmies- tai siviilipalveluksessa, osuutta vastaavasta koko ikäluokasta.

Työssäkäyntitilasto: Vähintään 18-vuotias henkilö, joka on pääasialliselta toiminnaltaan joko työtön, eläkeläinen tai kuuluu ryhmään muut *työvoiman ulkopuolella olevat*.

Käsittekaavio: *Työtä tekevään henkilöön liittyviä käsitteitä*

17

### kotitalous

määritelmä

yhden henkilön talous tai henkilöt, jotka asuvat yhdessä ja käyttävät yhdessä tulojaan

huomautus

Kotitalouteen kuulumisen selvitetään haastattelututkimuksissa. Sen sijaan asuntokunta perustuu väestörekisteritietoihin. Asuntokunnalla tarkoitetaan samassa asuinhuoneistossa vakinaisesti asuvaa henkilöä tai henkilöitä.

Käsittekaavio: *Työtä tekevään henkilöön liittyviä käsitteitä*

18

### työllisyysaste

määritelmä

*työllisten* osuus väestöstä tietyssä ikäryhmässä

huomautus

Kansainvälisesti sovittu työllisyysaste lasketaan 15–64-vuotiaista.

Työssäkäyntitilasto: Työllisyysaste lasketaan 18–64-vuotiaista.

Käsittekaavio: *Työvoima*

19

### työttömyysaste

määritelmä

*työttömien* osuus *työvoimasta* tietyssä ikäryhmässä

huomautus

Kansainvälisesti sovittu työttömyysaste lasketaan 15–74-vuotiaasta työvoimasta.

Työssäkäyntitilasto: Työttömyysaste lasketaan 18–64-vuotiaasta työvoimasta.

Käsittekaaviot: *Työvoima*

20

### työvoimaosuus

määritelmä

*työvoiman* osuus väestöstä tietyssä ikäryhmässä

Käsittekaavio: *Työvoima*

21

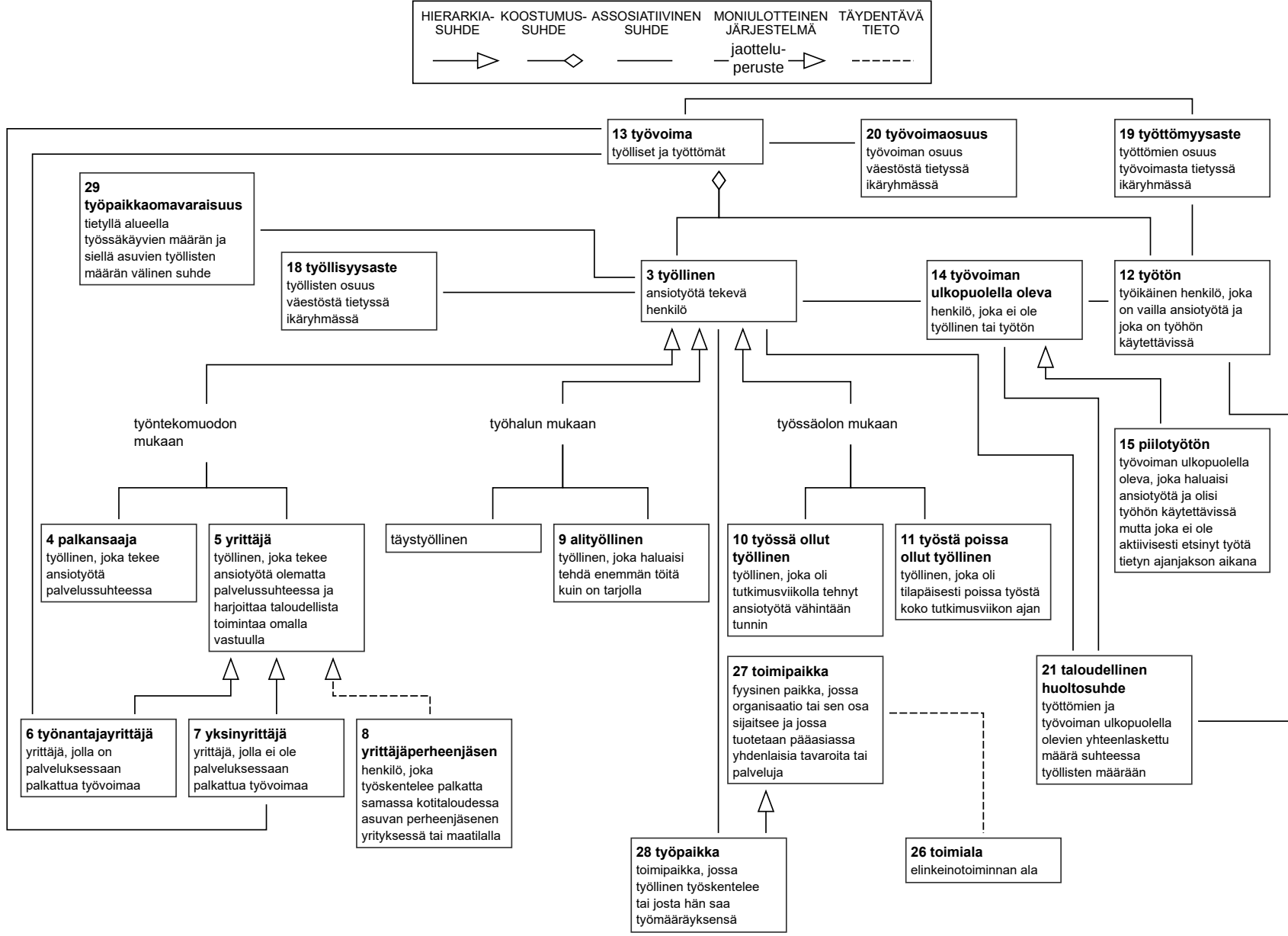
### taloudellinen huoltosuhte

määritelmä

*työttömien* ja *työvoiman ulkopuolella olevien* yhteenlaskettu määrä suhteessa *työllisten* määrään

Käsittekaavio: *Työvoima*

## Käsittekaavio 1. Työvoima.



22

### **sosioekonominen asema; sosioekonominen status**

määritelmä

henkilön asema yhteiskunnan rakenteellis-toiminnallisissa järjestelmissä

huomautus

Tilastoissa sosioekonomisen aseman luokkia ovat esimerkiksi opiskelijat, alemmat toimihenkilöt, ylemmät toimihenkilöt, työntekijät, *yrittäjät* ja eläkeläiset.

Sosioekonomisen aseman lisäksi voidaan käyttää karkeampia luokituksia, joita ovat ammatti-asema, työmarkkina-asema ja pääasiallinen toiminta. *Työlliset* jakautuvat ammattiaseman mukaan yrittäjiin ja *palkansaajiin*.

Työvoimatutkimus: Työmarkkina-aseman luokkia ovat työlliset, *työttömät* ja *työvoiman ulkopuolella olevat*.

Työssäkäyntitilasto: Pääasiallisen toiminnan luokkia ovat esimerkiksi työlliset, työttömät, opiskelijat ja eläkeläiset.

Käsittekaavio: *Työtä tekevään henkilöön liittyviä käsitteitä*

23

### **ammatti**

määritelmä

samankaltaista työtä tekevien henkilöiden rooli, joka perustuu tulonhankintatarkoituksessa tehdyn työn sisältöön ja tietyissä tapauksissa henkilön suorittamaan koulutukseen

huomautus

Ammattinimike on työnantajan työntekijälle antama tehtäväkuvaus. Ammattinimikettä kutsutaan joskus myös työ-, tehtävä- tai virkanimikkeeksi. Ammatteja tilastoidaan ryhmittelemällä ammattinimikkeitä ammattiluokkiin. Ammattinimikkeellä ei siis tarkoiteta ammattiluokituksen ammattiluokkaa tai -ryhmää.

Ammattiluokat on muodostettu tehtävän työn ja siinä vaadittavan ammattitaidon perusteella luokittelemalla samankaltaiset tehtävät samaan luokkaan. Ammattiluokkien kuvauksissa on kerrottu lyhyesti ja yleisluonteisesti, millaista työtä kyseiseen luokkaan kuuluvissa ammateissa tehdään, ja lisäksi esitetty näihin ammatteihin kuuluvia tyypillisiä tehtäviä ja velvollisuuksia.

Ammattiluokituksia käytetään välineenä väestölaskennoissa, *työvoimaa* kuvaavissa tilastoissa ja hallinnollisissa tietojärjestelmissä. Kansalliset ammattiluokitukset pohjautuvat kansainvälisiin ammattiluokitusstandardeihin, kuten ISCO-08:aan.

Käsittekaavio: *Työtä tekevään henkilöön liittyviä käsitteitä*

24

### **palvelussuhde**

määritelmä

työnantajan ja työntekijän välinen oikeussuhde

huomautus

Palvelussuhde voi olla määräaikainen tai vakituinen.

Palvelussuhteiksi katsotaan sekä *työsuhteet* että virkasuhteet.

Käsittekaaviot: *Työtä tekevään henkilöön liittyviä käsitteitä*

25

### **työsuhde; työsopimussuhde**

määritelmä

yksityisoikeudellinen *palvelussuhde*, joka syntyy työsopimuksen tekemisellä

Käsittekaaviot: *Työtä tekevään henkilöön liittyviä käsitteitä*

26

### toimiala

määritelmä

elinkeinotoiminnan ala

huomautus

Toimialaluokitus jaottelee *organisaatiot* ja *toimipaikat* toimialaluokkiin niiden pääasiallisen taloudellisen toiminnan mukaan. Pääasiallista toimintaa on se, jolla tuotetaan suurin osa organisaation tai toimipaikan arvonlisäyksestä eli jalostusarvosta. Luokituksena käytetään Euroopan yhteisön tilastollisesta toimialaluokituksesta (NACE) johdettua Suomen kansallista versiota (TOL).

Työssäkäyntitilasto: *Työllisen* toimipaikan toimiala.

Alakohtaiset palkkatilastot: Yrityksen tai toimipaikan toimiala.

Tulonjakotilasto ja EU-SILC: Henkilön työpaikan toimiala.

Käsittekaavio: *Työvoima*

27

### toimipaikka

määritelmä

fyysinen paikka, jossa *organisaatio* tai sen osa sijaitsee ja jossa tuotetaan pääasiassa yhdenlaisia tavaroita tai palveluja

huomautus

Useimmat organisaatiot ovat yksitoimipaikkaisia, mutta suurilla organisaatioilla voi olla satoja toimipaikkoja eri puolilla maailmaa.

Käsittekaavio: *Työvoima*

28

### työpaikka

määritelmä

*toimipaikka*, jossa *työllinen* työskentelee tai josta hän saa työmääräyksensä

huomautus

Työvoimatutkimus: Työpaikalla tarkoitetaan sitä itsenäistä toimipaikkaa, jossa henkilö työskentelee. Toimipaikka on yhden yrityksen tai julkisyhteisön omistama, yhdessä paikassa sijaitseva ja pääasiassa yhdenlaisia tavaroita ja palveluja tuottava yksikkö.

Tulonjakotilasto ja EU-SILC: Sen työnantajan ja toimipaikan nimi, jossa henkilö työskenteli tilastovuoden aikana. Työpaikkoja voi olla henkilöllä enintään kolme.

Työssäkäyntitilasto: Työpaikalla ei tarkoiteta toimipaikkaa vaan työtä, jota nimetty henkilö tekee pääasiallisessa *palvelussuhteessaan* tai *yrittäjänä*.

Käsittekaavio: *Työvoima*

29

### työpaikkaomavaraisuus

määritelmä

tietyllä alueella työssäkäyvien määrän ja siellä asuvien *työllisten* määrän välinen suhde

huomautus

Jos työpaikkaomavaraisuus on yli 100 prosenttia, alueella työssäkäyvien määrä on suurempi kuin alueella asuvien työllisten määrä. Jos taas työpaikkaomavaraisuus on alle 100 prosenttia, on tilanne päinvastainen.

Käsittekaavio: *Työvoima*



30

## työnantajasektori

määritelmä

työtä tarjoavien *organisaatioiden* tai henkilöiden muodostama kokonaisuus, joka on omistajuudeltaan ja yhtiömuodoltaan samankaltainen

huomautus

Työnantajasektori voi olla julkinen tai yksityinen. Julkinen työnantajasektori jakautuu valtio- ja kuntasektoriin. Yksityistä työnantajasektoria ovat muun muassa yritykset, yhtiöt, säätiöt, osuuskunnat, yhdistykset, yhteisöt, yksityiset henkilöt sekä itsenäiset *yrittäjät* ja ammatinharjoittajat.

Työvoimatutkimus:

Yksityinen sektori: yritykset, myös valtioenemmistöiset tai kunnan omistamat yhtiöt, yksityiset henkilöt, säätiöt, osuuskunnat ja yhdistykset sekä itsenäiset yrittäjät ja ammatinharjoittajat. Voittoa tavoittelemattomat yhteisöt, kuten kirkko ja seurakunnat, luetaan myös yksityiseen sektoriin.

Valtio: valtion hallinto, yliopistot, Kela, Suomen Pankki ja valtion liikelaitokset.

Kuntasektori: kunnat ja kuntayhtymät, kunnan hallinto, kunnallinen koululaitos, kuntien ja kuntayhtymien palvelulaitokset ja *toimipaikat*, jotka eivät ole yhtiömuotoisia, kuten terveyskeskukset, sairaalat, päiväkodit sekä kuntien ja kuntayhtymien liikelaitokset.

Työssäkäyntitilasto: Oma sektoriluokitus, joka perustuu tietoihin yrityksen omistajatyypistä ja oikeudellisesta muodosta. Lisäksi on otettu käyttöön Sektoriluokitus 2012.

Alakohtaiset palkkatilastot:

Kuntasektori: kuntien ja kuntayhtymien toimintayksiköt sekä kuntien liikelaitokset

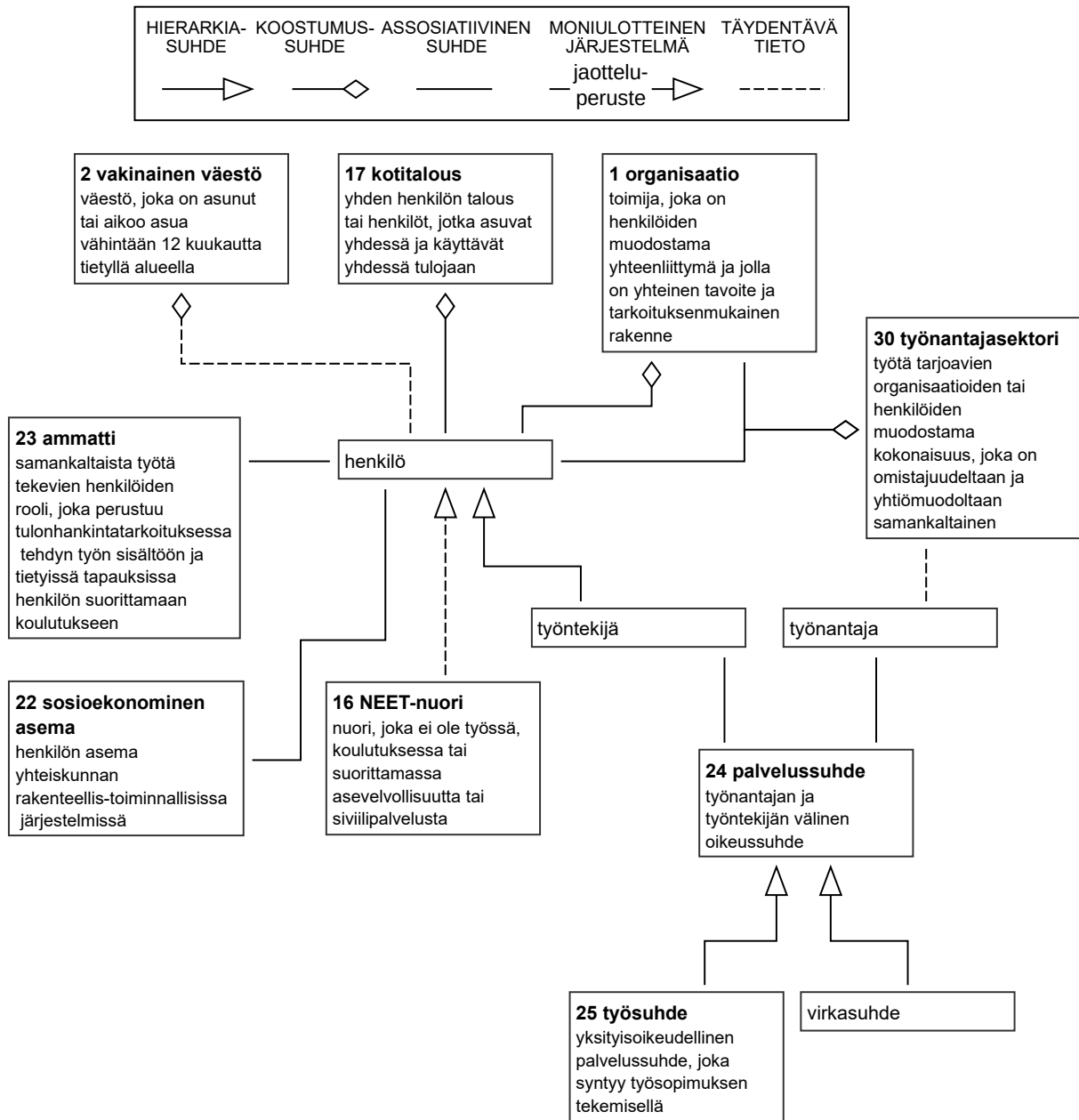
Valtio: valtion budjettitalouden piirissä olevat virastot ja laitokset

Yksityinen sektori: yksityiset yritykset, valtio- ja kuntaenemmistöiset yritykset sekä valtion liikelaitokset. Myös yliopistot, voittoa tavoittelemattomat yhteisöt, seurakunnat sekä järjestöt ja säätiöt luetaan palkkatilastoissa yksityiseen sektoriin.

Ansiotasoindeksissä voittoa tavoittelemattomat yhteisöt, seurakunnat sekä järjestöt muodostavat oman työnantajasektorinsa (muut).

Tulonjakotilasto ja EU-SILC: Tulonjakotilastossa on otettu käyttöön Sektoriluokitus 2012.

Käsittekaavio: *Työtä tekevään henkilöön liittyviä käsitteitä*



**Käsitekaavio 2.** Työtä tekevään henkilöön liittyviä käsitteitä.

31

**ansiotyö**

ei: palkkatyö

määritelmä

työ, jota tehdään *palkkaa* vastaan tai voiton saamiseksi

huomautus

Palkkatyötä ei suositella käytettäväksi ansiotyön synonyyminä, sillä se on suppeampi käsite.

Käsitekaavio: *Työ*

32

### **kokoaikatyö**

määritelmä

työ, jota työsopimuksen mukaan tehdään laissa tai virka- tai työehtosopimuksessa määritelty enimmäistyöaika tai hyvin lähelle sitä

huomautus

Työvoimatutkimustilasto: Kokoaikatyö ei perustu tuntirajoihin, vaan vastaajan omaan käsitykseen työn kokoaikaisuudesta.

Alakohtaiset palkkatilastot: Kokoaikatyötä on työ, jota tehdään vähintään 90 prosenttia virka- tai työehtosopimuksessa tai työaikalaisa määritellystä täydestä *säännöllisestä työajasta*.

Tulonjakotilasto ja EU-SILC: *Palkansaaja* on kokoaikatyössä, jos hän itse määrittelee työnsä kokoaikaiseksi tai jos hänen työaikansa on yli 30 tuntia viikossa.

Käsittekaavio: [Työ](#)

33

### **osa-aikatyö**

määritelmä

työ, jota työsopimuksen mukaan tehdään vähemmän kuin laissa tai virka- tai työehtosopimuksessa on määritelty enimmäisajaksi tai kuin alalla kokoaikaisesti työskentelevät tekevät

huomautus

Työvoimatutkimus: Osa-aikatyö ei perustu tuntirajoihin, vaan vastaajan omaan käsitykseen työn osa-aikaisuudesta.

Alakohtaiset palkkatilastot: Osa-aikatyötä on työ, jota tehdään vähemmän kuin 90 prosenttia virka- tai työehtosopimuksessa tai työaikalaisa määritellystä täydestä *säännöllisestä työajasta*.

Tulonjakotilasto ja EU-SILC: *Palkansaaja* on osa-aikatyössä, jos hän itse määrittelee työnsä osa-aikaiseksi tai jos hänen työaikansa on alle 30 tuntia viikossa.

Käsittekaavio: [Työ](#)

34

### **ylityö**

määritelmä

työ, jota tehdään sovitun työajan ylittävänä aikana

huomautus

Ylityö voi olla joko palkatonta tai palkallista. Palkallisesta ylityöstä saa korvauksen joko rahana tai vapaana. Palkatonta ylityötä kutsutaan epävirallisesti myös harmaaksi ylityöksi.

Käsittekaavio: [Työ](#)

35

### **päätyö; päätoimi**

määritelmä

työ, josta *työllinen* saa pääasiallisen toimeentulonsa

huomautus

Jos työllisellä on useita *palvelussuhteita*, päätyö on yleensä se, johon hän käyttää eniten aikaa tai josta hän saa suurimmat ansiotulonsa.

Työvoimatutkimus: Päätyö on työllisen ainoa tai pääasiallinen *ansiotyö*. Päätyön määrittely perustuu vastaajan omaan ilmoitukseen.

Työssäkäyntitilasto: Päätyö päätellään sekä *palkansaajille* että *yrittäjille*. Palkansaajille päätyöksi valitaan vuoden lopussa ainoa voimassa oleva palkansaajatyösuhte tai, jos on useita voimassa olevia palvelussuhteita, niin se, josta laskennallinen *palkka* on suurin. Jos palkkatietoa ei ole saatavilla, päätyöksi valitaan se, jossa on pisin palvelussuhde.

Käsittekaavio: [Työ](#)

36

**sivutyö; sivutoimi**

määritelmä

työ, jota *työllinen* tekee *päätyön* ohella

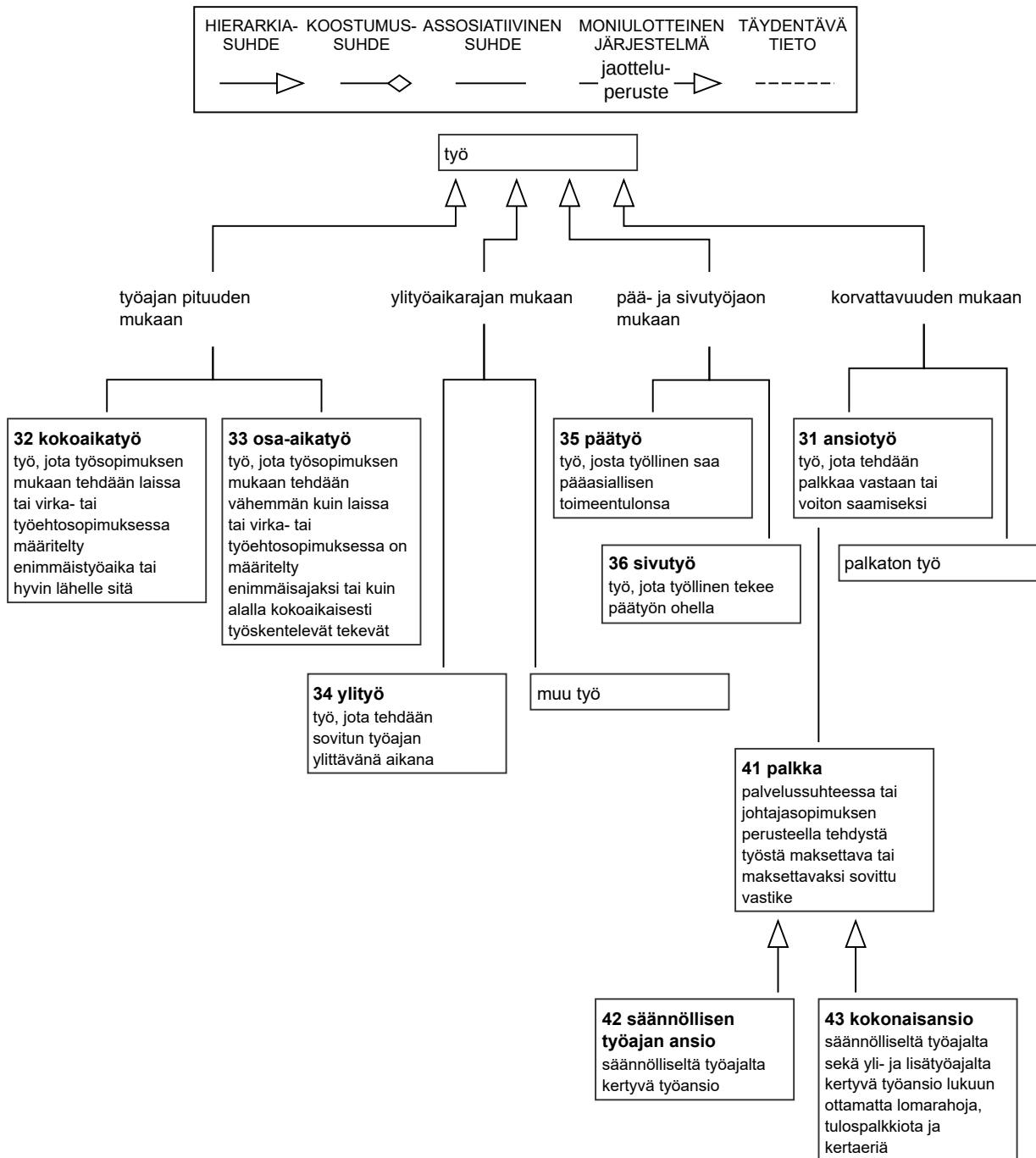
huomautus

Useimmiten sivutyö on se työ, johon työllinen käyttää vähemmän aikaa tai josta hänen saamansa ansiotulot ovat vähäisemmät päätyöhön verrattuna.

Sivutoita voi olla useita.

Työvoimatutkimus: Sivutyön määrittely perustuu vastaajan omaan ilmoitukseen.

Käsittekaavio: *Työ*



**Käsittekaavio 3. Työ.**

37

**säännöllinen työaika; sopimuksen mukainen työaika**

ei: † normaali työaika (1)

määritelmä

työsopimuksessa sovittu työaika

huomautus

Työsopimuksessa sovittu työaika voi perustua virka- tai työehtosopimuksessa sovittuun, laissa säädettyyn tai työnantajan ja työntekijän välisessä sopimuksessa määriteltyyn, korkeintaan laissa säädetyn enimmäisajan pituiseen työaikaan.

Säännöllistä työaika voidaan mitata joko viikko-, kuukausi- tai vuosityöaikana.

Säännöllinen työaika voi olla esimerkiksi 8 tuntia päivässä, 40 tuntia viikossa tai 1 600 tuntia vuodessa kuten useissa oppilaitoksissa, joissa työaika koostuu opetuksesta ja muusta työstä.

Työsopimuksessa voidaan myös sopia lyhyemmästä työajasta, ks. *osa-aikatyö*.

Työaikalaissa (605/1996) käytetty termi on säännöllinen työaika.

Käsittekaavio: *Työaika*

38

**tavanomainen työaika; normaali työaika (2)**

määritelmä

työaika, jota *työllinen* yleensä tekee

huomautus

Tavanomaiseen työaikaan lasketaan palkallinen ja palkaton *ylityö*, jos se on muodostunut tavanomaiseksi. Poissaolot, kuten lomat tai sairauspoissaolot, eivät vaikuta tavanomaiseen työaikaan.

Tavanomaista työaika voidaan mitata joko viikko-, kuukausi- tai vuosityöaikana.

Tavanomaista työaika on aiemmin kutsuttu säännölliseksi työajaksi työvoimatutkimuksessa.

Vrt. *säännöllinen työaika*.

Käsittekaavio: *Työaika*

39

**palkallinen työaika**

ei: palkatut tunnit

määritelmä

työ- ja poissaoloaika, jolta on maksettu *palkkaa*

huomautus

Palkalliseen työaikaan lasketaan palkallinen *ylityö*. Palkallinen poissaoloaika voi olla vuosilomaa, sairauslomaa, yleisiä vapaapäiviä tai muita palkallisia vapaita.

Käsittekaavio: *Työaika*

40

**tehty työaika**

määritelmä

*työaika*, jonka *työllinen* on tosiasiaassa ollut töissä tietyn ajanjakson aikana

huomautus

Tehtyyn työaikaan lasketaan mukaan *pää-* ja *sivutyössä* tehty työaika sekä palkallinen ja palkaton työaika. Lomat, sairauspoissaolot ja muut poissaolot lyhentävät tehtyä työaika. Palkallinen ja palkaton *ylityö* taas lisäävät tehtyä työaika.

Työvoimatutkimus: Tehty viikkotyöaika on työllisen tutkimusviikolla tekemät työtunnit.

Tehty vuosityöaika on laskennallinen käsite, joka saadaan jakamalla kaikkien työllisten vuoden aikana tekemien työtuntien määrä työllisten vuosikeskiarvolla. Näin saadaan keskimääräinen vuosityöaika työllistä kohti. Tehty vuosityöaika voidaan laskea erikseen myös *palkansaaajille*.

Tehdyt työtunnit ovat kaikkien työllisten tekemien työtuntien summa eli toteutunut työpanos. Se voidaan laskea kuukausittain, neljännesvuosittain tai vuosittain. Tehdyissä työtunneissa ovat mukana pää- ja sivutyön tunnit sekä palkalliset ja palkattomat ylityötunnit.

Käsittekaavio: *Työaika*

41

### **palkka; työansio**

määritelmä

*palvelussuhteessa* tai johtajasopimuksen perusteella tehdystä työstä maksettava tai maksettavaksi sovittu vastike

huomautus

Palkka- ja työansio-termejä ei voida kaikissa käyttöyhteyksissä käyttää toistensa synonyymeina.

Tulonjakotilastoissa käytetään verolainsäädännön mukaista palkkaa, joka on laajempi käsite kuin edellä on määritelty, sillä verotuksessa palkaksi voidaan katsoa muukin kuin palvelussuhteessa tehdystä työstä maksettu vastike. Verotuksen näkökulmasta palkaksi katsottavat suoritukset on lueteltu ennakkoperintälaissa (1118/1996).

Palkka maksetaan sovitulta palkanmaksukaudesta.

Palkka määräytyy suoritettavan tehtävän vaativuuden, sisällön, määrän ja siihen käytetyn ajan sekä henkilökohtaisen työsuorituksen, ammatinhallinnan tai muun sovitun perusteen mukaan.

Palkka maksetaan pääsääntöisesti rahana (rahopalkka), mutta se voidaan antaa myös luontoisetuna tai palkallisena vapaa-aikana.

Käsittekaaviot: *Työ* ja *Työaika*

42

### **säännöllisen työajan ansio**

määritelmä

*säännölliseltä työajalta* kertyvä *työansio*

huomautus

Alakohtaiset palkkatilastot: Säännöllisen työajan ansioon luetaan kultakin palkanmaksujaksolta: peruspalkka, tehtävän, ammattitaidon, palvelusvuosien yms. perusteella maksettavat lisät, *työpaikan* sijainnin ja olosuhteiden perusteella maksettavat lisät, työaikalisät, suoritusperusteinen palkanosa ja luontoisetujen verotusarvo. Säännöllisen työajan ansio ei sisällä kertaluonteisia palkkaeria, kuten lomarahaa ja tulospalkkioita.

Käsittekaavio: *Työ*

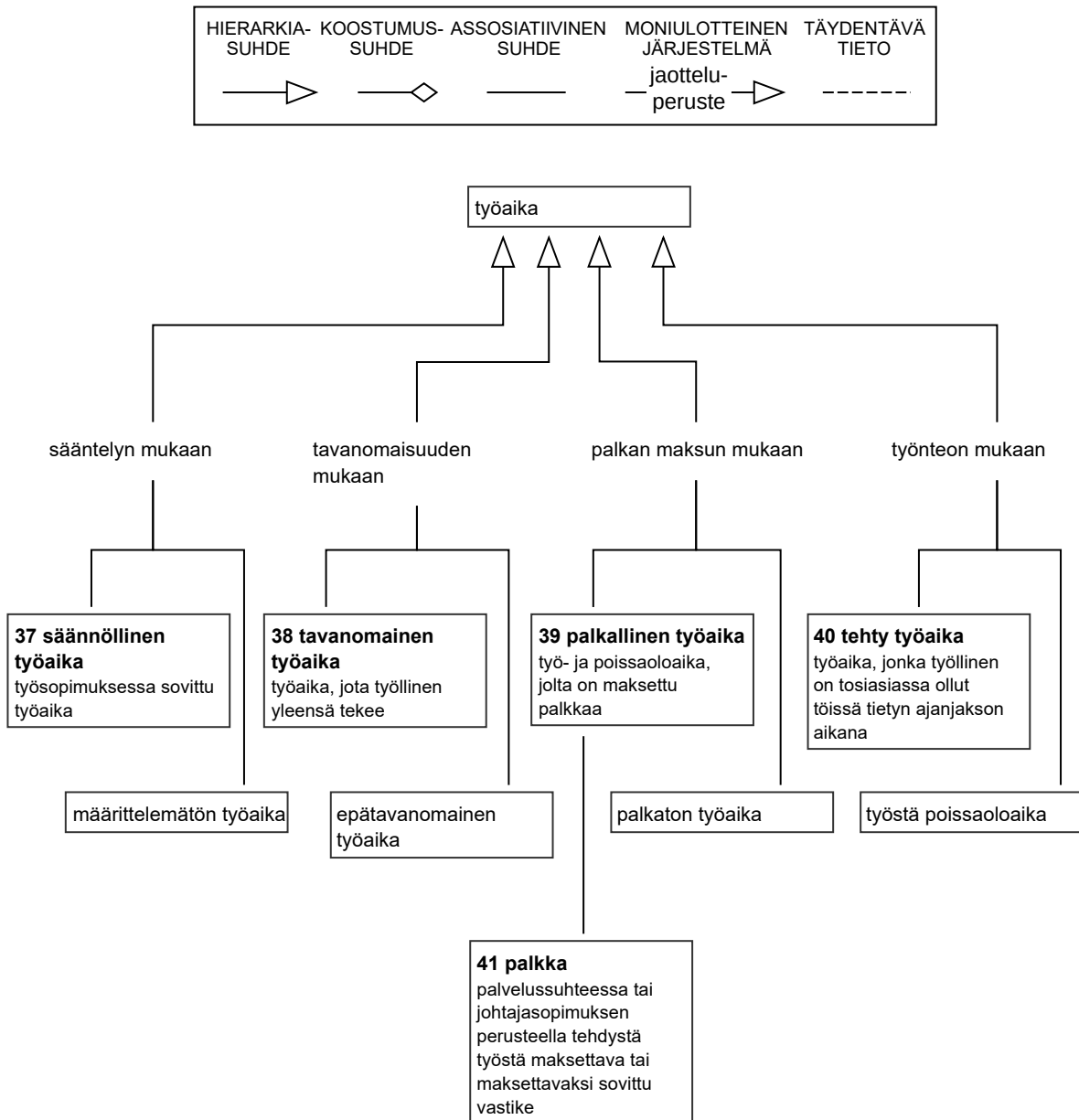
43

### **kokonaisansio**

määritelmä

*säännölliseltä työajalta* sekä yli- ja lisätyöajalta kertyvä *työansio* lukuun ottamatta lomarahoja, tulospalkkiota ja kertaeria

Käsittekaavio: *Työ*



**Käsittekaavio 4. Työaika.**

## Hakemisto

Hakemiston numerot viittaavat termitietuenumeroihin.

alityöllinen .....	9	säännöllinen viikkotyöaika;	
alityöllistetty; ks. alityöllinen.....	9	ks. säännöllinen työaika.....	37
ammatti .....	23	säännöllinen vuosityöaika;	
ammattiasema; ks. sosioekonominen asema.....	22	ks. säännöllinen työaika.....	37
ammattiluokitus; ks. ammatti.....	23	säännöllisen työajan ansio .....	42
ammattiluokka; ks. ammatti.....	23	säännöllisen työajan palkka; ks. säännöllisen	
ammattinimike; ks. ammatti.....	23	työajan ansio.....	42
ammattiryhmä; ks. ammatti.....	23	taloudellinen huoltosuhde .....	21
ansiotyö .....	31	tavanomainen työaika .....	38
asuntokunta; ks. kotitalous.....	17	tehdyt työtunnit; ks. tehty työaika.....	40
harmaa ylityö; ks. ylityö.....	34	tehty työaika .....	40
julkinen sektori; ks. työnantajasektori.....	30	tehty viikkotyöaika; ks. tehty työaika.....	40
keskimääräinen työaika;		tehty vuosityöaika; ks. tehty työaika.....	40
ks. tavanomainen työaika.....	38	tehtävänimike; ks. ammatti.....	23
kokoaikainen työ; ks. kokoaikatyö.....	32	toimiala .....	26
kokoaikatyö .....	32	toimihenkilö; ks. palkansaaja.....	4
kokonaisansio .....	43	toimipaikka .....	27
kokonaispalkka; ks. kokonaisansio.....	43	tyypillinen työaika; ks. tavanomainen työaika.....	38
kotitalous .....	17	työansio .....	41
kuntasektori; ks. työnantajasektori.....	30	työelämän ulkopuolella oleva; ks. työvoiman	
lomautettu; ks. työtön.....	12	ulkopuolella oleva.....	14
NEET-nuori .....	16	työllinen .....	3
normaali työaika (1) .....	37	työllisyysaste .....	18
normaali työaika (2) .....	38	työmarkkina-asema; ks. sosioekonominen asema. 22	
organisaatio .....	1	työmarkkinoiden ulkopuolella oleva; ks. työvoiman	
osa-aikainen työ; ks. osa-aikatyö.....	33	ulkopuolella oleva.....	14
osa-aikatyö .....	33	työnantajasektori .....	30
palkallinen työaika .....	39	työnantajayrittäjä .....	6
palkallinen ylityö; ks. ylityö.....	34	työnimike; ks. ammatti.....	23
palkansaaja .....	4	työntekijä; ks. palkansaaja.....	4
palkaton ylityö; ks. ylityö.....	34	työpaikka .....	28
palkatut tunnit .....	39	työpaikkaomavaraisuus .....	29
palkka .....	41	työsopimussuhde .....	25
palkkatyö .....	31	työssä ollut työllinen .....	10
palvelussuhde .....	24	työstä poissa ollut työllinen .....	11
piilotyötön .....	15	työsuhde .....	25
pääasiallinen toiminta;		työttömyysaste .....	19
ks. sosioekonominen asema.....	22	työtön .....	12
päätoimi .....	35	työvoima .....	13
päätoiminen yrittäjä; ks. yrittäjä.....	5	työvoimaan kuulumaton .....	14
päätyö .....	35	työvoiman ulkopuolella oleva .....	14
rahapalkka; ks. palkka.....	41	työvoiman ulkopuolinen; ks. työvoiman	
sivutoimi .....	36	ulkopuolella oleva.....	14
sivutoiminen yrittäjä; ks. yrittäjä.....	5	työvoimaosuus .....	20
sivutyö .....	36	vakainainen väestö .....	2
sopimuksen mukainen työaika .....	37	valtiosektori; ks. työnantajasektori.....	30
sosioekonominen asema .....	22	virkanimike; ks. ammatti.....	23
sosioekonominen status .....	22	yksinyrittäjä .....	7
säännöllinen kuukausityöaika; ks. säännöllinen		yksinäisyrittäjä .....	7
työaika.....	37	yksityinen sektori; ks. työnantajasektori.....	30
säännöllinen työaika .....	37	ylityö .....	34
		yrittäjä .....	5
		yrittäjäperheenjäsen .....	8