

VEROTUSSANASTO

Versio 1.0

Esipuhe

Sanastokeskus toteutti vuoden 2018 aikana Verohallinnon toimeksiannosta sanastoprojektin, jonka tavoitteena oli laatia terminologinen sanasto joukosta verovelvollisille vaikeita käsitteitä. Sanasto määritelmineen on tarkoitettu auttamaan esimerkiksi verkkosivujen lukijoita ja asiointipalvelujen käyttäjiä ymmärtämään helpommin verotusermien välisiä suhteita ja sisältöä.

Projektin tuloksena syntynyt Verotussanasto sisältää suomenkieliset tiedot 70:stä pääasiassa henkilöverotuksen käsitteestä. Käsitteiden sisällöt selvitetään määritelmien ja niitä täydentävien huomautusten avulla ja termeistä annetaan suomenkieliset suositukset. Käsittekokonaisuuksien hahmottamisen tueksi sanaston käsitteet on esitetty myös käsitejärjestelmäkaavioiden avulla.

Verotussanastoa laatineen sanastotyöryhmän työpajatyöskentelyyn ovat osallistuneet seuraavat asiantuntijat:

Pirjo Ala-Koivula, Verohallinto
Pirjo Antinaho, Verohallinto
Mervi Hakkarainen, Verohallinto
Mikael af Hällström, Verohallinto, projektipäällikkö
Marja Hämäläinen-Herjo, Verohallinto
Heli Lucenius, Verohallinto
Petri Manninen, Verohallinto
Pipsa Maylett, Verohallinto
Satu Mikkonen, Verohallinto
Tuula Pietikäinen, Verohallinto
Jarmo Salminen, Verohallinto
Laura Salovaara, Verohallinto
Irma Sippola, Verohallinto
Kristiina Ådahl, Verohallinto
Mari Suhonen, Sanastokeskus TSK, terminologi
Anu Ylisalmi, Sanastokeskus TSK, terminologi

Sanaston laatimiseen tarvittun terminologisen työn on rahoittanut Verohallinto.

Sanastohankkeen aikana pyydettiin tietoa ja kommentteja varsinaisen työryhmän ulkopuolisilta verotuksen asiantuntijoilta. Kiitämme sanastotyöryhmän jäseniä ja muita sanaston laatimiseen osallistuneita heidän arvokkaasta työpanoksestaan.

Sisällysluettelo

Esipuhe.....	2
Käsitekaavioluettelo.....	4
Sanaston rakenne ja merkinnät.....	5
Käsitteet, määritelmät ja termit.....	5
Sanaston rakenne.....	5
Termitietueen rakenne.....	5
Käsitekaavioiden tulkinta.....	7
1 Yleisiä käsitteitä.....	9
2 Verot.....	11
3 Ennakkoperintä.....	14
4 Verotuksen toimittaminen.....	18
5 Tulot.....	23
6 Vähennykset.....	27
Hakemisto.....	34

Käsitekaavioluettelo

Käsitekaavio 1. Yleisiä käsitteitä.....	10
Käsitekaavio 2. Verot.....	13
Käsitekaavio 3. Ennakkoperintä.....	17
Käsitekaavio 4. Verotuksen toimittaminen.....	22
Käsitekaavio 5. Tulot.....	26
Käsitekaavio 6. Vähennykset.....	32
Käsitekaavio 7. Luovutusvoitot ja -tappiot.....	33

Sanaston rakenne ja merkinnät

Käsitteet, määritelmät ja termit

Sanaston lähtökohtana on ollut luotettavien määritelmien, käsitejärjestelmien ja termisuositusten tuottaminen. Siksi sanasto on laadittu systemaattisesti, terminologisten periaatteiden ja menetelmien mukaisesti, jotka on määritelty ISO/TC 37:n (International Organization for Standardization/Technical Committee 37 Language and terminology) laatimissa kansainvälisissä standardeissa.

Terminologiselle sanastotyölle on ominaista käsitekeskeisyys. Siinä missä sanakirjat tarkastelevat sanoja ja niiden merkityksiä, terminologisten sanastojen lähtökohtana ovat käsitteet ja niiden väliset suhteet.

Käsitteet ovat ihmisen mielessään muodostamia ajatusmalleja, jotka vastaavat tiettyjä todellisuuden kohteita, niin sanottuja tarkoitteita. **Tarkoitteilla** on erilaisia ominaisuuksia. Näistä ominaisuuksista muodostettuja ajatusmalleja kutsutaan käsitepiirteiksi. Käsitteen sisältö muodostuu joukosta erilaisia käsitepiirteitä, joista olennaiset ja erottavat kuvataan määritelmän avulla. Terminologiset määritelmät on kirjoitettu sellaiseen muotoon, että niiden avulla voidaan tunnistaa kunkin käsitteen paikka käsitejärjestelmässä. **Termit** puolestaan ovat käsitteiden nimityksiä, joiden avulla voidaan lyhyesti viitata käsitteen koko sisältöön.

Sanaston rakenne

Sanasto on ryhmitelty **aiheenmukaisesti** jäsennelyihin lukuihin, joissa toisiinsa liittyvät käsitteet on pyritty sijoittamaan lähekkäin.

Aakkosellinen hakemisto löytyy sanaston lopusta. Siinä käytetty numerointi viittaa käsitteen numeroon sanastossa. Hakemistoon on poimittu suositettavien ja hylättävien termien lisäksi muita hakusanoja, jotka liittyvät läheisesti tiettyyn käsitteeseen. Muut hakusanat viittaavat siihen käsitteeseen ja sen numeroon, jonka yhteydessä kyseistä termiä käsitellään.

Termitietueen rakenne

Käsitteet on esitetty sekä numeroituina termitietueina että käsitejärjestelmiä kuvaavina kaavioina. Käsitekaaviot ja termitietueet on tarkoitettu toisiaan tukeviksi esitysmuodoiksi.

Termitietueessa käsitteelle annetaan ensin **termisuositukset**. Näiden jälkeen seuraa **määritelmä** ja mahdolliset määritelmää täydentävät lisätiedot eli **huomautukset**. Käsitteet on numeroitu juoksevasti. Alla on esimerkkinä käsitettä *jäännösvero* käsittelevä termitietue ja merkintöjen selitykset:

25	käsitteen numero
jäännösvero	suomenkieliset termit; suositettavin ensimmäisenä, jos termejä on useita
mieluummin kuin: mätky (arkikielessä)	ei-suositettava termi; termin käyttöä ei suositeta esimerkiksi kielellisistä syistä
ei: lisävero	hylättävä termi; tarkoittaa eri asiaa kuin suositettava termi eikä sitä pitäisi käyttää tässä merkityksessä
määritelmä <i>vero</i> , jonka <i>verovelvollinen</i> maksaa, jos <i>ennakkoperinnässä</i> on peritty liian vähän veroa	määritelmä (alkaa pienellä kirjaimella, ei pistettä lopussa, kursivointi viittaa sanastossa määriteltyyn käsitteeseen)
huomautus Jäännösverosta säädetään verotusmenettelystä annetussa laissa (1558/1995), ja jäännösverolle määrättävän koron laskemisesta säädetään veronlisäyksestä ja viivekorosta annetussa laissa (1556/1995).	huomautus (normaali virke, erotettu määritelmästä sisennyksellä, antaa lisätietoa käsitteestä, esimerkkejä, tietoa termien käytöstä yms.)
Käsitekaaviot: <i>Verot</i> , <i>Ennakkoperintä</i> ja <i>Verotuksen toimittaminen</i>	viittaus yhteen tai useampaan käsitekaavioon, jossa käsite esiintyy; käsitekaavion nimi toimii sähköisessä versiossa linkkinä

Kooste kaikista käsitteiden yhteydessä sanasto-osuudessa käytetyistä merkintätavoista:

lihavointi	suomenkielinen suositettava termi (ensimmäisenä suositettavin ja sen jälkeen hyväksyttävät synonyymit)
<i>kursivoitu linkki</i>	(määritelmässä tai huomautuksessa) kursivoitu termi viittaa sanastossa määriteltyyn käsitteeseen; termi toimii sähköisessä versiossa linkkinä
kursivoimaton linkki	(määritelmässä tai huomautuksessa) teksti toimii linkkinä sanaston ulkopuoliseen kohteeseen
(1)	(suluissa oleva numero termin perässä) homonyymi; sanastossa on useita kirjoitusasultaan samanlaisia termejä, joilla on eri merkitys, esim. <i>ennakonpidätys (1)</i> ja <i>ennakonpidätys (2)</i>
mieluummin kuin:	ei-suosittava termi; termin käyttöä ei suositeta esimerkiksi kielellisistä syistä (kuten vierasperäisyyden vuoksi)
ei:	hylättävä termi; tarkoittaa eri asiaa kuin suositettava termi eikä sitä pitäisi käyttää tässä merkityksessä tai termi on kielenvastainen tai vanhentunut
*	termiehdotus
†	termi on vanhentunut
<i>pl</i>	termiä käytetään monikkumuotoisena
<	termi tai vastine viittaa määriteltyä käsitettä laajempaan käsitteeseen
<verotus>	(teksti kulmasuluissa käsitteen numeron alla) ala, jolle määritelmä on rajattu tai jonka näkökulmasta määritelmä on kirjoitettu
(arkikielessä)	(teksti kaarisuluissa termin perässä) täsmennys termin käyttöalasta tai tapauksista, joissa termiä voidaan käyttää
Käsitekaavio:	viittaus yhteen tai useampaan käsitekaavioon, jossa käsite esiintyy; käsitekaavion nimi toimii sähköisessä versiossa linkkinä

Käsittekaavioiden tulkinta

Käsittekaaviot havainnollistavat käsitteiden välisiä suhteita ja auttavat hahmottamaan kokonaisuuksia. Sanastossa esiintyy terminologisia käsitesuhteita, joita on kuvattu UML:n (Unified Modeling Language) mukaisilla merkintätavoilla (ks. ISO 24156-1 Graphic notations for concept modelling in terminology work and its relationship with UML -- Part 1: Guidelines for using UML notation in terminology work). Seuraavan sivun kaaviossa on annettu esimerkkejä käsitesuhteiden kuvaamisesta.

Käsitteen merkitseminen kaavioon

- sanasto-osuudesta käsitteen tiedoista on poimittu kaavioon käsitteen numero, ensimmäinen suositettava termi, mahdollinen homonyymien numero kaarisuluissa ja määritelmä
- lihavoimaton termi on kaaviossa helpottamassa kaavion tulkintaa, mutta sitä ei ole määritelty sanastossa

Hierarkkinen suhde (kolmioon päättyvä viiva \rightarrow)

- vallitsee laajemman yläkäsitteen (*ennakkoperintä*) ja sitä suppeamman alakäsitteen (*ennakonkanto*) välillä
- alakäsite sisältää kaikki yläkäsitteen piirteet sekä vähintään yhden lisäpiirteen, mutta sitä vastaa suppeampi joukko tarkoituksia kuin yläkäsitettä
- alakäsite voidaan ajatella yläkäsitteen erikoistapaukseksi
- kolmion kärki osoittaa yläkäsitteeseen

Koostumussuhde (vinoneliöön päättyvä viiva \diamond)

- alakäsitteet ovat osia yläkäsitteenä olevasta kokonaisuudesta
- yläkäsitteen piirteet eivät sisälly alakäsitteeseen kuten hierarkkisessa käsitejärjestelmässä
- esimerkiksi *poisto* on *hankintamenon* osa
- vinoneliö kiinnittyy yläkäsitteeseen

Assosiatiivinen suhde (viiva ilman symbolia)

- käsitesuhde, jota ei voida luokitella hierarkkiseksi tai koostumussuhteeksi (esim. ajalliset, paikalliset, toiminnalliset, välineelliset sekä alkuperään ja syntyyn liittyvät suhteet)
- assosiatiivisen suhteen tyyppi käy yleensä ilmi määritelmän kielellisestä muodosta
- esimerkiksi *veron* ja *verotuksen* välillä on assosiatiivinen suhde: verotuksessa lasketaan ja määrätään veroja

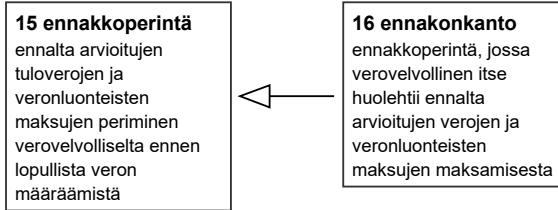
Moniulotteinen käsitejärjestelmä (viiva, jonka yhteyteen on tekstillä merkitty jaotteluperuste)

- yläkäsitteestä päästään erilaisiin alakäsitevalikoimiin eli ulottuvuuksiin käyttämällä eri jaotteluperusteita
- yhteen ulottuvuuteen kuuluvat eli yhden jaotteluperusteen mukaiset (kaaviossa saman jaotteluperusteen alle merkityt) alakäsitteet eivät voi yhdistyä uudeksi käsitteeksi (esimerkiksi *arvonlisävero* ei voi olla *tuloveroa*)
- eri ulottuvuuksiin kuuluvia eli eri jaotteluperusteiden alla olevia alakäsitteitä voidaan yhdistää uusiksi käsitteiksi (esimerkiksi *jäännösvero* voi olla *tuloveroa*)
- jaotteluperusteen nimitys on usein merkitty viivan viereen (esimerkiksi *vero* on jaettu alakäsitteisiin yhtäältä verolajin mukaan ja toisaalta veron maksamisen ajankohdan mukaan)

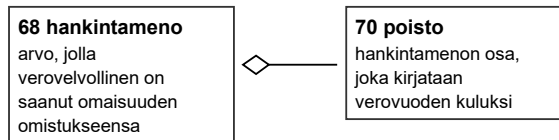
Täydentävä tieto (katkoviiva - - -)

- katkoviivoilla merkitään käsitesuhteet, jotka eivät käy ilmi määritelmien sanamuodoista (esimerkiksi käsitteiden *ennakonpidätysprosentin* ja *verokortin* välinen assosiatiivinen suhde on merkitty katkoviivalla, koska ennakonpidätysprosentin määritelmässä ei viitata suoraan verokorttiin eikä päinvastoin)
- katkoviivoilla kuvatut käsitesuhteet täydentävät määritelmiä ja tukevat käsitteiden ymmärtämistä
- katkoviivalla voidaan merkitä niin hierarkkinen suhde, koostumussuhde kuin assosiatiivinen suhdekin

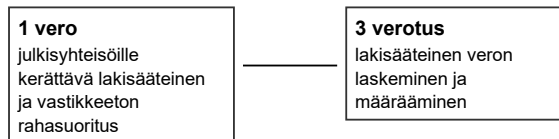
HIERARKKINEN SUHDE



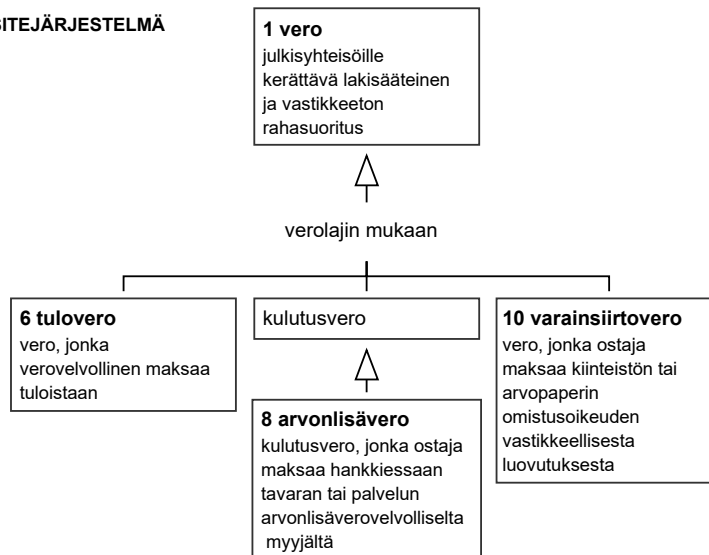
KOOSTUMUSSUHDE



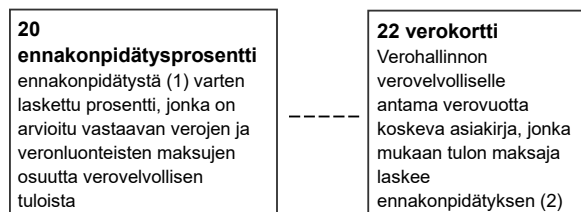
ASSOSIATIIVINEN SUHDE



MONIULOTTEINEN KÄSITEJÄRJESTELMÄ



TÄYDENTÄVÄ TIETO



1 YLEISIÄ KÄSITTEITÄ

1

vero

määritelmä

julkisyhteisöille kerättävä lakisääteinen ja vastikkeeton rahasuoritus

huomautus

Veroja kerätään julkistalouden rahoittamiseksi.

Käsittekaaviot: [Yleisiä käsitteitä](#), [Verot](#), [Ennakkoperintä](#) ja [Verotuksen toimittaminen](#)

2

veronluonteinen maksu

määritelmä

julkisyhteisöille kerättävä lakisääteinen ja vastikkeellinen rahasuoritus

huomautus

Veronluonteista maksua voidaan pitää korvauksena tai vastikkeena julkisyhteisön palvelusta.

Veronluonteisen maksun määrä suhteutetaan sen palvelun kustannuksiin, jota varten maksua kerätään.

Veronluonteisia maksuja ovat esimerkiksi sairausvakuutusmaksut.

Käsittekaaviot: [Yleisiä käsitteitä](#) ja [Ennakkoperintä](#)

3

verotus

määritelmä

lakisääteinen [veron](#) laskeminen ja määrääminen

huomautus

Suomessa veroja kerää Verohallinto.

Yleiskielessä verotus-termillä viitataan usein julkisen sektorin kantamien verojen ja [veronluonteisten maksujen](#) kokonaismäärään (esim. "verotus kevenee/kiristyy").

Käsittekaaviot: [Yleisiä käsitteitä](#) ja [Verotuksen toimittaminen](#)

4

verovelvollinen

määritelmä

toimija, joka on velvollinen maksamaan [veroa](#)

huomautus

Siitä, kuka on verovelvollinen, säädetään yksityiskohtaisesti kutakin veroa koskevassa laissa.

Yleiskielessä verovelvolliseen viitataan usein veronmaksaja-sanalla. Verovelvollinen-termiä voidaan käyttää myös adjektiivina.

Käsittekaavio: [Yleisiä käsitteitä](#)

5

verokanta

määritelmä

yksikkö, jota käytetään [veron](#) laskennassa

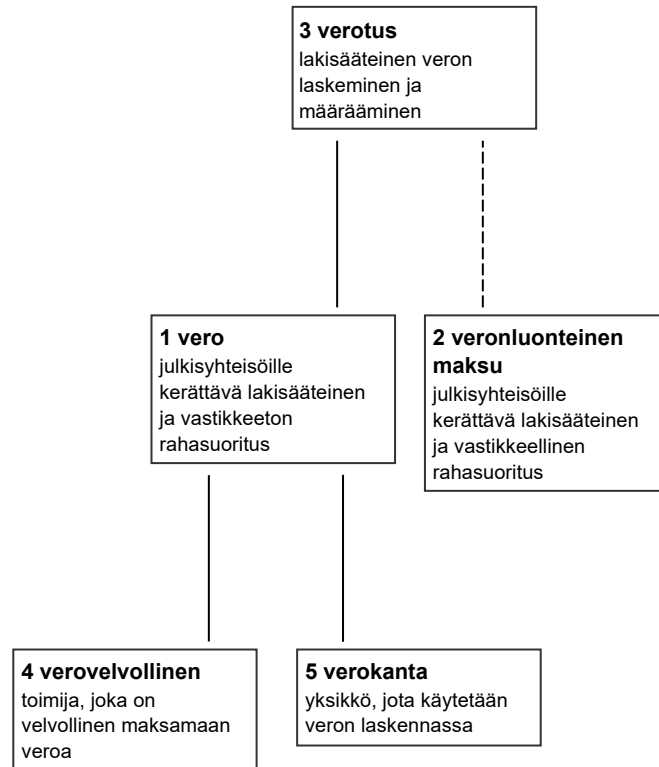
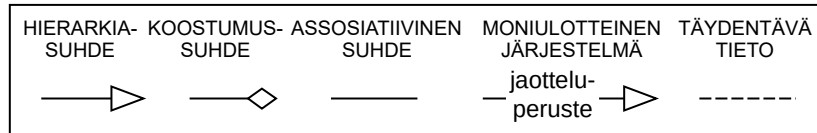
huomautus

Verokanta voidaan ilmaista esimerkiksi prosentteina tai rahayksikön ja paino- tai tilavuusmitan suhteena.

Verohallinnon käytössä verokanta voidaan ilmaista muun muassa [pääomatulojen verotuksessa](#) ja arvonlisäverotuksessa veroprosenttina. Tulliviranomaisen käytössä verokanta liittyy tulliin ja tullinkaltaisiin maksuihin.

Verokannasta säädetään varainsiirtoverolaissa ([931/1996](#)), arpajaisverolaissa ([552/1992](#)) ja arvonlisäverolaissa ([1501/1993](#)).

Käsittekaavio: [Yleisiä käsitteitä](#)



Käsitekaavio 1. Yleisiä käsitteitä.

2 VEROT

6

tulovero

määritelmä

vero, jonka **verovelvollinen** maksaa tuloistaan

huomautus

Tuloverolakien mukaan **verotettavien tulojen** perusteella **ennakkoperinnässä** perittävät verot ovat valtionvero, kunnallisvero, yhteisön tulovero, kirkollisvero ja **yleisradiovero**.

Tulolähteestä riippuu, minkä lain mukaan verotettava tulo lasketaan. Tuloverosta säädetään tuloverolaissa (1535/1992), elinkeinotulon verottamisesta annetussa laissa (360/1968) ja maatilatalouden tuloverolaissa (543/1967).

Käsittekaaviot: [Verot](#) ja [Tulot](#)

7

yleisradiovero; Yle-vero

määritelmä

tulovero, jota maksetaan Yleisradion toiminnan rahoittamiseksi

huomautus

Yleisradioveroa maksavat sekä luonnolliset henkilöt että yhteisöt lukuun ottamatta sellaisia henkilöitä tai yhteisöjä, joiden kotipaikka on Ahvenanmaan maakunnassa.

Yleisradiovero määrätään maksettavaksi tuloverotuksen toimittamisen yhteydessä.

Yleisradioveron suorittamisvelvollisuudesta säädetään yleisradioverosta annetussa laissa (484/2012).

Käsittekaavio: [Verot](#)

8

arvonlisävero; alv; ALV

mieluummin kuin: alv.

määritelmä

kulutusvero, jonka ostaja maksaa hankkiessaan tavaran tai palvelun arvonlisäverovelvolliselta myyjältä

huomautus

Arvonlisäveron **verokanta** vaihtelee tavararyhmittäin ja palveluittain.

Myyjä tilittää arvonlisäveron Verohallinnolle. Arvonlisäverovelvollisia ovat kaikki, jotka harjoittavat liiketoiminnan muodossa tavaroiden tai palveluiden myyntiä, vuokrausta tai niihin rinnastettavaa toimintaa. Arvonlisäverovelvollisuuden alaraja on 10 000 euron liikevaihto tilikautta kohti (vuonna 2019). Arvonlisäverovelvolliseksi voi hakeutua tätä alemmallakin liikevaihdolla.

Arvonlisäverosta säädetään arvonlisäverolaissa (1501/1993).

Käsittekaavio: [Verot](#)

9

arvonlisäveron alarajahuojennus; alarajahuojennus

määritelmä

veronhuojennus **arvonlisäverosta**

huomautus

Arvonlisäverovelvollisen liikevaihto ratkaisee, saako arvonlisäverovelvollinen arvonlisäveron alarajahuojennusta ja mikä alarajahuojennuksen määrä on. Jos liikevaihto on enintään 10 000 euroa (vuonna 2019), arvonlisäverovelvollinen saa alarajahuojennuksena koko tilikaudelta tilitetävän arvonlisäveron. Jos liikevaihto on yli 10 000 euroa mutta alle 30 000 euroa (vuonna 2019), alarajahuojennuksen saa osasta arvonlisävero.

Arvonlisäveron alarajahuojennuksesta säädetään arvonlisäverolaissa (1501/1993).

Käsittekaavio: [Verot](#)

10

varainsiirtovero

määritelmä

vero, jonka ostaja maksaa kiinteistön tai arvopaperin omistusoikeuden vastikkeellisesta luovutuksesta huomautus

Verovelvollinen laskee ja maksaa varainsiirtoveron itse. Jos asunto- tai kiinteistöosakeyhtiön osakkeet ostetaan kiinteistönvälittäjän kautta, kiinteistönvälittäjä valvoo varainsiirtoveron maksamista kaupan yhteydessä.

Ensiasunnon ostajan ei tarvitse maksaa varainsiirtoveroa, jos tietyt laissa määritetyt ehdot täyttyvät.

Varainsiirtoverosta säädetään varainsiirtoverolaissa (931/1996).

Käsittekaavio: [Verot](#)

11

progressiivinen vero

määritelmä

vero, jonka prosenttimäärä on sitä korkeampi, mitä suurempi tulon tai muun veron perusteen määrä on huomautus

Progressiivisia veroja ovat esimerkiksi **ansiotulon** vero, perintövero ja lahjavero.

Ks. myös **suhteellinen vero**.

Käsittekaavio: [Verot](#)

12

suhteellinen vero; tasavero

määritelmä

vero, jonka prosenttimäärä on samansuuruinen tulon määrästä tai muusta veron perusteesta riippumatta

huomautus

Suhteellisia veroja ovat esimerkiksi kunnallisvero, kirkollisvero ja yhteisövero.

Ks. myös **progressiivinen vero**.

Käsittekaavio: [Verot](#)

13

maksettavaksi määrätty vero; maksuunpantu vero

määritelmä

vero, jonka Verohallinto laskee ja määrää **verovelvollisen** maksettavaksi

huomautus

Maksettavaksi määrätty vero pitää maksaa viimeistään **verotuspäätökseen** merkittynä eräpäivänä.

Ks. myös **oma-aloitteinen vero**.

Käsittekaavio: [Verot](#)

14

oma-aloitteinen vero; oma-aloitteisesti maksettava vero

määritelmä

vero, jonka **verovelvollinen** tai verosta vastuussa oleva laskee, ilmoittaa ja maksaa

huomautus

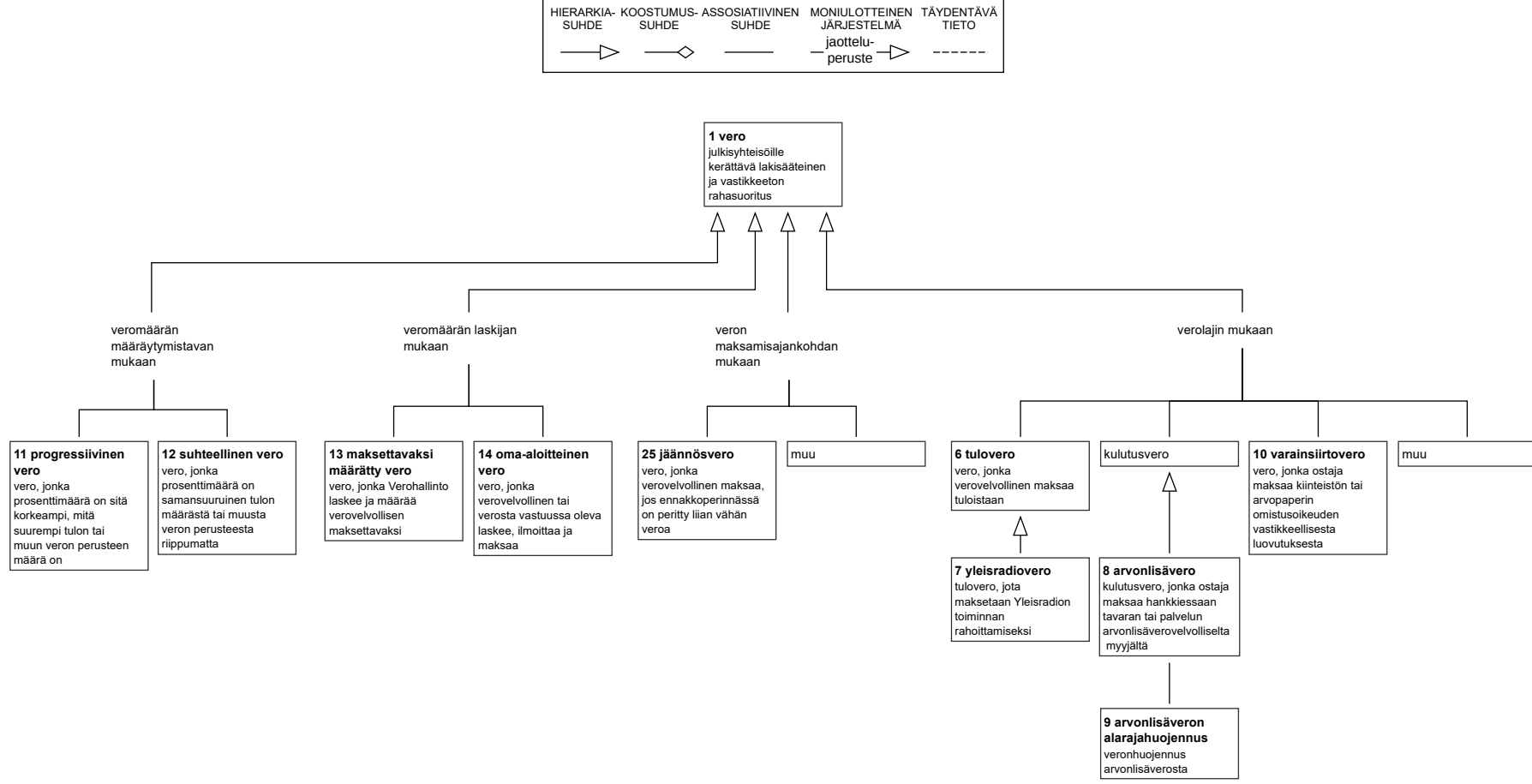
Oma-aloitteinen vero on ilmoitettava ja maksettava laissa säädettyinä ajankohtana. Oma-aloitteisiin veroihin kuuluvat esimerkiksi **arvonlisävero**, vakuutusmaksuvero ja arpajaisvero.

Oma-aloitteisten verojen verotusmenettelystä säädetään oma-aloitteisten verojen verotusmenettelystä annetussa laissa (768/2016).

Ks. myös **maksettavaksi määrätty vero**.

Käsittekaavio: [Verot](#)

12



3 ENNAKKOPERINTÄ

15

ennakkoperintä

määritelmä

ennalta arvioitujen *tuloverojen* ja *veronluonteisten maksujen* periminen *verovelvolliselta* ennen lopullista veron määräämistä

huomautus

Ennakkoperintä toimitetaan silloin, kun tulo syntyy, esimerkiksi kun työnantaja maksaa *palkan*.

Ennakkoperintä toimitetaan *ennakonpidätyksenä (1)* tai *ennakonkantona*.

Yleensä ennakkoperintä toimitetaan *verovuoden* aikana, mutta *lisäennakko* maksetaan verovuoden päättymisen jälkeen.

Ennakkoperinnästä säädetään ennakkoperintälaissa (1118/1996).

Käsittekaaviot: [Ennakkoperintä](#) ja [Verotuksen toimittaminen](#)

16

ennakonkanto

määritelmä

ennakkoperintä, jossa *verovelvollinen* itse huolehtii ennalta arvioitujen *verojen* ja *veronluonteisten maksujen* maksamisesta

huomautus

Ennakonkannossa Verohallinto määrää verovelvollisen maksettavaksi *ennakon (1)*, joka vastaa mahdollisimman tarkoin verojen määrää, joka verovelvollisen pitää maksaa kyseisestä tulosta. Verovelvollinen maksaa ennakonkannossa määrätyn veron Verohallinnon päätöksen mukaisesti yhteen tai useampaan erään jaettuna. Verohallinto voi muuttaa tai poistaa ennakon (1) viran puolesta verovelvollista kuulematta tai verovelvollisen vaatimuksesta, jos ennakko (1) on jäänyt määräämättä tai se on määrätty liian suureksi tai pieneksi.

Ennakonkannon alaisia tuloja ovat muun muassa elinkeinotulo, maataloustulo, vuokratulo ja *luovutusvoitot*.

Ennakonkannosta säädetään ennakkoperintälaissa (1118/1996).

Käsittekaavio: [Ennakkoperintä](#)

17

ennakko (1); ennakkovero

määritelmä

verojen ja *veronluonteisten maksujen* yhteismäärä, jonka *verovelvollinen* maksaa *ennakonkannossa*

huomautus

Ennakkoa (1) maksetaan tuloista, joista ei toimiteta *ennakonpidätystä (1)*. Tyypillisesti ennakkoa (1) maksetaan elinkeinotulosta, maataloustulosta ja *pääomatulosta*, esimerkiksi vuokratulosta tai *luovutusvoitosta*.

Ennakosta (1) säädetään ennakkoperintälaissa (1118/1996).

Käsittekaavio: [Ennakkoperintä](#)

18

lisäennakko (asiakasviestinnässä); ennakko (2) (ennakkoperintälaissa)

määritelmä

verovuoden päättymisen jälkeen ennen lopullista veron määräämistä eräänäntyvä *ennakko (1)*, jota *verovelvollinen* voi hakea Verohallinnolta

huomautus

Verohallinto määrää verovelvolliselle tämän hakemuksesta lisäennakon, jos verovuodelta maksettu ennakon (1) tai *ennakonpidätyksen (2)* määrä ei ole ollut riittävä.

Käsittekaavio: [Ennakkoperintä](#)

19

ennakonpidätys (1)

määritelmä

ennakkoperintä, jossa tulon maksaja vähentää **verovelvolliselle** rahana maksettavasta tulosta **verovuodelle** arvioitun **veron** ja **veronluonteiset maksut** ja tilittää ne Verohallinnolle

huomautus

Ennakonpidätys (1) toimitetaan muun muassa **palkasta**, palkkioista ja eläkkeestä. Ennakonpidätys-termillä voidaan viitata myös ennakonpidätyksen määrään, ks. **ennakonpidätys (2)**.

Ennakonpidätyksestä (1) säädetään ennakkoperintälaissa (1118/1996).

Käsitekaavio: [Ennakkoperintä](#)

20

ennakonpidätysprosentti; < veroprosentti

määritelmä

ennakonpidätystä (1) varten laskettu prosentti, jonka on arvioitu vastaavan **verojen** ja **veronluonteisten maksujen** osuutta **verovelvollisen** tuloista

huomautus

Ennakonpidätysprosentti määritellään kaavamaisesti tai se lasketaan arvioitujen tulojen ja **vähennysten** perusteella. Veroprosentti-termillä viitataan usein ennakonpidätysprosenttiin, mutta sillä tarkoitetaan myös tiettyjen verolajien **verotuksessa** käytettävää **verokantaa**.

Ennakonpidätysprosentti on merkitty verovelvollisen **verokorttiin** tai esitetty säädöksessä tai Verohallinnon päätöksessä.

Ennakonpidätysprosentista säädetään ennakkoperintälaissa (1118/1996), ennakkoperintäasetuksessa (1124/1996) ja Verohallinnon vuosittain vahvistamassa päätöksessä ennakonpidätyksen toimittamistavoista ja määrästä.

Käsitekaavio: [Ennakkoperintä](#)

21

ennakonpidätys (2)

määritelmä

verojen ja **veronluonteisten maksujen** yhteismäärä, jonka tulon maksaja tilittää Verohallinnolle **ennakonpidätyksessä (1)**

huomautus

Ennakonpidätys-termillä voidaan tarkoittaa myös ennakonpidätyksen toimittamista, ks. ennakonpidätys (1).

Ennakonpidätyksestä (2) säädetään ennakkoperintälaissa (1118/1996).

Käsitekaavio: [Ennakkoperintä](#)

22

verokortti

määritelmä

Verohallinnon **verovelvolliselle** antama **verovuotta** koskeva asiakirja, jonka mukaan tulon maksaja laskee **ennakonpidätyksen (2)**

huomautus

Verokortista säädetään ennakkoperintälaissa (1118/1996).

Käsitekaavio: [Ennakkoperintä](#)

23

muutosverokortti

määritelmä

verokortti, joka korvaa aiemman samaa **verovuotta** koskevan verokortin

huomautus

Verovelvollinen tarvitsee muutosverokortin esimerkiksi silloin, kun verovelvollisen tulot tai **vähennykset** ovat muuttuneet.

Muutosverokortista säädetään ennakkoperintälaissa (1118/1996).

Käsitekaavio: [Ennakkoperintä](#)

24

veronumero

määritelmä

henkilön yksilöivä tunnus, jonka Verohallinto on antanut asiakastietokantaansa rekisteröidylle henkilölle mahdollista veronumerorekisteriin merkintää varten

huomautus

Veronumero on merkitty *verokorttiin*.

Rakennustyömaalla työskentelevän henkilön veronumero on merkittävä Verohallinnon ylläpitämään veronumerorekisteriin. Kaikille avoimesta Veronumerorekisteri-palvelusta voi tarkistaa, onko tietty henkilö merkitty veronumerorekisteriin.

Veronumerosta säädetään veronumerosta ja rakennusalan veronumerorekisteristä annetussa laissa (1231/2011).

Käsittekaavio: [Ennakkoperintä](#)

25

jäännösvero

mieluummin kuin: mätky (arkikielessä)

ei: lisävero

määritelmä

vero, jonka *verovelvollinen* maksaa, jos *ennakkoperinnässä* on peritty liian vähän veroa

huomautus

Jäännösverosta säädetään verotusmenettelystä annetussa laissa (1558/1995), ja jäännösverolle määrättävän koron laskemisesta säädetään veronlisäyksestä ja viivekorosta annetussa laissa (1556/1995).

Käsittekaaviot: [Verot](#), [Ennakkoperintä](#) ja [Verotuksen toimittaminen](#)

26

<verotus>

työnantajasuoritus

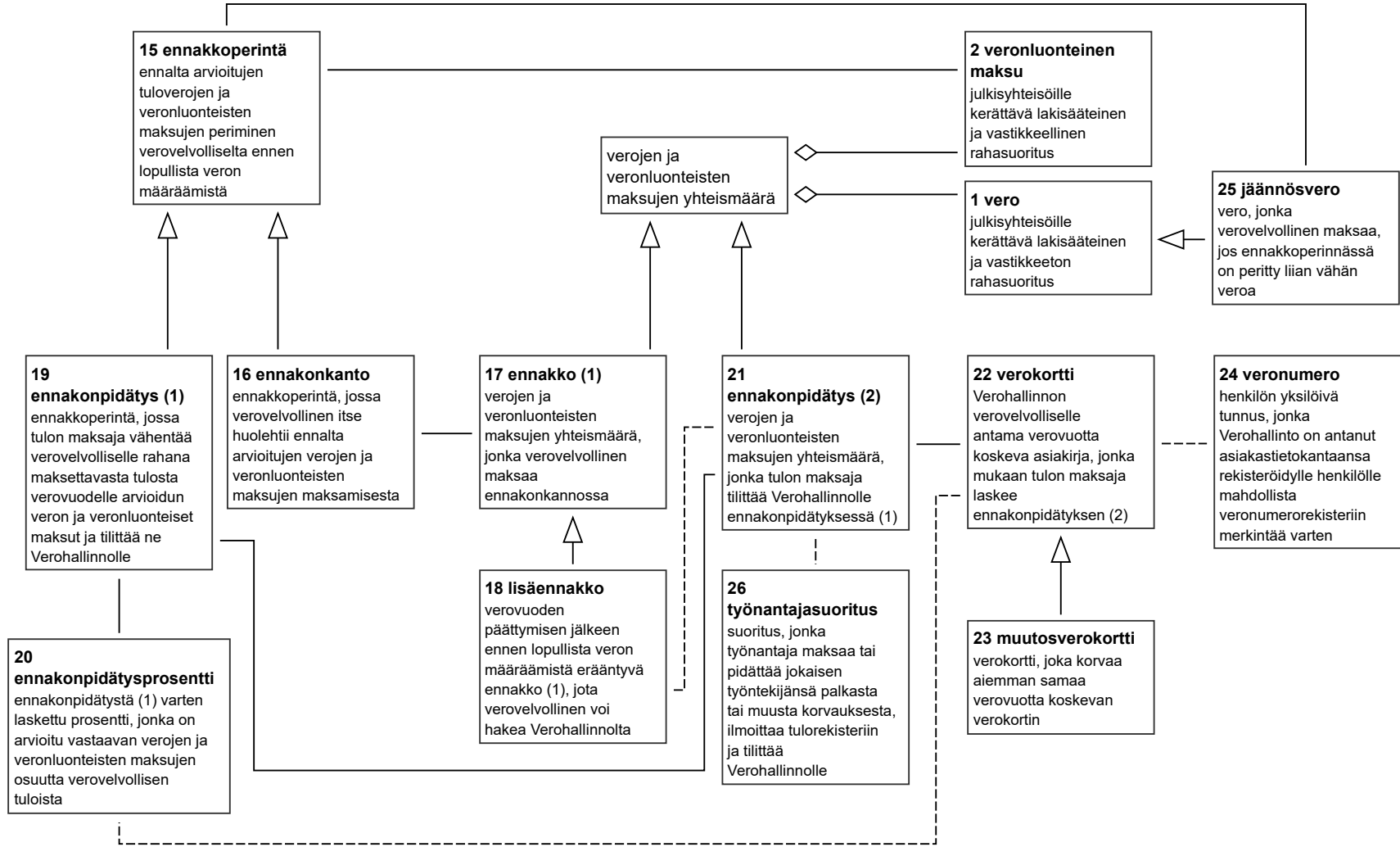
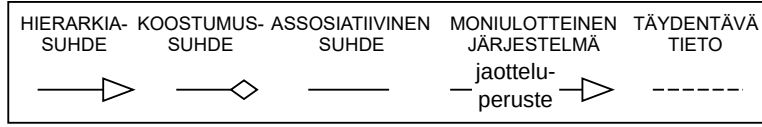
määritelmä

suoritus, jonka työnantaja maksaa tai pidättää jokaisen työntekijänsä *palkasta* tai muusta korvauksesta, ilmoittaa tulorekisteriin ja tilittää Verohallinnolle

huomautus

Työnantajasuorituksia ovat työnantajan työntekijän palkasta tai muusta korvauksesta toimittama *ennakonpidätys (2)*, työnantajan sairausvakuutusmaksut ja lähdevero.

Käsittekaavio: [Ennakkoperintä](#)



4 VEROTUKSEN TOIMITTAMINEN

27

veroilmoitus (1)

määritelmä

ilmoitus, jonka *verovelvollinen* antaa Verohallinnolle *verotuksen* toimittamista varten

huomautus

Veroilmoituksia (1) ovat muun muassa *tuloveroilmoitus*, veroilmoitus oma-aloitteisista veroista, lahjaveroilmoitus ja varainsiirtoveroilmoitus.

Käsittekaavio: [Verotuksen toimittaminen](#)

28

tuloveroilmoitus; veroilmoitus (2)

määritelmä

veroilmoitus (1) tuloverotuksen toimittamista varten

huomautus

Verovelvollisen on *verotusta* varten ilmoitettava Verohallinnolle *veronalaiset tulonsa*, niistä tehtävät *vähennykset*, tiedot varoistaan ja veloistaan sekä muut verotukseen vaikuttavat tiedot.

Tuloveroilmoituksesta säädetään verotusmenettelystä annetussa laissa (1558/1995).

Käsittekaavio: [Verotuksen toimittaminen](#)

29

esitäytetty veroilmoitus

ei: † veroehdotus

määritelmä

Verohallinnolla olevat verotustiedot sisältävä *tuloveroilmoitus*, joka lähetetään *verovelvolliselle* virheellisten tietojen korjaamista ja puuttuvien tietojen lisäämistä varten

huomautus

Esitäytetyn veroilmoituksen tiedot on saatu pääasiassa muilta kuin verovelvolliselta itseltään.

Esitäytetystä veroilmoituksesta säädetään verotusmenettelystä annetussa laissa (1558/1995).

Käsittekaavio: [Verotuksen toimittaminen](#)

30

alustava verotuslaskelma

määritelmä

Verohallinnolla olevien verotustietojen perusteella tehty laskelma *verotettavasta tulosta* ja sen perusteella määrättävästä *verosta*

huomautus

Alustava verotuslaskelma lähetetään *esitäytetyn veroilmoituksen* mukana sellaisille *verovelvollisille*, joille ei lähetetä *verotuspäätöstä*.

Käsittekaavio: [Verotuksen toimittaminen](#)

31

veroilmoituksen määräpäivä

määritelmä

päivä, johon mennessä *veroilmoituksen (1)* pitää olla perillä Verohallinnossa

huomautus

Jos veroilmoituksen määräpäivä on lauantai tai pyhäpäivä, ilmoituksen tulee olla perillä seuraavana arkipäivänä.

Veroilmoitus (1) katsotaan annetuksi silloin, kun se on saapunut Verohallinnolle sähköisesti tai postitse.

Käsittekaavio: [Verotuksen toimittaminen](#)

32

veroilmoituksen määräaika

määritelmä

ajanjakso, jonka kuluessa *veroilmoitus (1)* on annettava Verohallinnolle

huomautus

Veroilmoituksen määräaika annetaan laissa esimerkiksi lahjaverolle ja *varainsiirtoverolle*.

Käsittekaavio: [Verotuksen toimittaminen](#)

33

verotuksen päättymispäivä

määritelmä

tuloverotuksen *verotuspäätökseen* merkitty päivä, jolloin *verovelvollisen verotus* päättyy

huomautus

Jos verovelvollinen täydentää tai korjaa verotustietoja ennen verotuksen päättymistä, verotus päättyy uuteen verotuspäätökseen merkittynä päivänä.

Verotus voi päättyä verovelvollisilla eri aikaan. Puolisoiden verotus päättyy kuitenkin samaan aikaan.

Yhteisön ja yhteisetuuden verotus päättyy viimeistään kymmenen kuukauden kuluttua *verovuoden* päättymiskuukauden lopusta lukien. Muun verovelvollisen kuin yhteisön ja yhteisetuuden verotus päättyy viimeistään verovuoden päättymistä seuraavan kalenterivuoden lokakuun lopussa.

Verotuksen päättymisestä säädetään verotusmenettelystä annetussa laissa (1558/1995).

Käsittekaavio: [Verotuksen toimittaminen](#)

34

verotuspäätös

määritelmä

Verohallinnon tekemä muutoksenhakukelpoinen ratkaisu, joka syntyy *verotuksen* toimittamisen tulok-sena

huomautus

Verovelvolliselle lähetetään verotuspäätös selvityksineen verotuksen perusteista ja ohjeet siitä, miten verotukseen voidaan hakea muutosta. Selvitykseen merkitään tiedot verovelvollisen tuloista ja varoista, veroista ja maksuista, *veronpalautuksesta* ja *jäännösverosta*.

Verotuspäätöksestä säädetään verotusmenettelystä annetussa laissa (1558/1995).

Käsittekaavio: [Verotuksen toimittaminen](#)

35

täydentävä verotuspäätös

määritelmä

verotuspäätös, jossa otetaan huomioon *verovelvollisen* oikaisuvaatimuksella ilmoittama uusi tulovero-tukseen tai tonnistoverotukseen vaikuttava tieto

huomautus

Muutosta toimitettuun *verotukseen* haetaan aina oikaisuvaatimuksella. Oikaisuvaatimuksella ilmoitetuksi uudeksi tiedoksi katsotaan esimerkiksi tulo, *vähennys* tai muu verotukseen vaikut-tava asia, jota verovelvollinen ei ole aikaisemmin ilmoittanut *veroilmoituksellaan (1)* eikä tieto ole sisältynyt veroilmoituksen (1) liitteenä oleviin tilinpäätösasiakirjoihin tai johon verotuspäätös ei ole muuten perustunut.

Täydentävästä verotuspäätöksestä säädetään verotusmenettelystä annetussa laissa (1558/1995).

Käsittekaavio: [Verotuksen toimittaminen](#)

36

verotustodistus

määritelmä

Verohallinnon *verovelvolliselle* antama todistus toimitetusta tuloverotuksesta

huomautus

Verotustodistus toimitetaan verovelvolliselle *verotuspäätöksen* liitteenä.

Verotustodistus sisältää muun muassa verovelvollisen *verotettavia tuloja* koskevia tietoja, joita voidaan tarvita esimerkiksi vuokra-asunnon tai erilaisten tukien hakemiseen.

Verotustodistuksesta säädetään verotusmenettelystä annetussa laissa (1558/1995).

Käsitekaavio: [Verotuksen toimittaminen](#)

37

<verotus>

myöhästymismaksu

määritelmä

Verohallinnon määräämä seuraamusmaksu siitä, että *verovelvollinen* on antanut *veroilmoituksen (1)* tai tulotietoilmoituksen myöhässä tai korjannut puutteellisen veroilmoituksen (1) myöhässä

huomautus

Tuloverotuksessa Verohallinto määrää myöhästymismaksun *veroilmoituksen määräpäivän* jälkeen mutta ennen verotuksen päättymistä annetusta *tulovero ilmoituksesta* tai jos verovelvollinen korjaa puutteellisen tulovero ilmoituksensa oma-aloitteisesti ennen verotuksen päättymistä. Myöhästymismaksu voidaan määrätä myös, jos verovelvollinen ilmoittaa toistuvasti *vähennyksiä* myöhässä.

Oma-aloitteisessa verotuksessa Verohallinto määrää myöhästymismaksun, jos veroilmoitus (1) annetaan säädetyn ajankohdan jälkeen.

Myöhästymismaksua ei määrätä, jos verovelvolliselle määrätään *veronkorotus* samasta asiasta.

Käsitekaavio: [Verotuksen toimittaminen](#)

38

veronkorotus

määritelmä

Verohallinnon määräämä seuraamusmaksu siitä, että *verovelvollinen*, ilmoittamisvelvollinen tai suorituksen maksaja on laiminlyönyt *verotusta* koskevat velvoitteensa

huomautus

Veronkorotuksen syynä voi olla esimerkiksi se, että verovelvollinen on jättänyt antamatta *vero ilmoituksen (1)* tai muut säädetty tiedot tai antanut puutteellista tai virheellistä tietoa Verohallinnolle tai *ennakonpidätys (1)* on jätetty toimittamatta tai lähdevero perimättä säädetyssä ajassa. Tietyissä tilanteissa voidaan veronkorotuksen sijaan määrätä *myöhästymismaksu* tai jättää veronkorotus määräämättä.

Veronkorotuksesta säädetään verotusmenettelystä annetussa laissa (1558/1995), oma-aloitteisten verojen verotusmenettelystä annetussa laissa (768/2016), perintö- ja lahjaverolaissa (378/1940) ja varainsiirtoverolaissa (931/1996).

Käsitekaavio: [Verotuksen toimittaminen](#)

39

veronpalautus

määritelmä

verovelvolliselle palautettava rahamäärä, jos *ennakkoperinnässä* on pidätetty tai kannettu liikaa *veroa*

huomautus

Termillä veronpalautus voidaan tarkoittaa myös prosessia, jossa verovelvolliselle palautetaan liikaa pidätetty tai kannettu vero.

Veronpalautuksesta säädetään verotusmenettelystä annetussa laissa (1558/1995).

Käsitekaavio: [Verotuksen toimittaminen](#)

40

<verotus>

vuosi-ilmoitus

määritelmä

tiedonantovelvollisen Verohallinnolle vuosittain antamat tiedot maksamistaan ja välittämistään suorituksista

huomautus

Vuosi-ilmoitus annetaan *verotusta* varten esimerkiksi eläkkeistä, *etuuksista*, puun myyntituloista, osingoista ja ammattiyhdistysjäsenmaksuista.

Vuosi-ilmoituksesta säädetään verotusmenettelystä annetussa laissa (1558/1995) ja Verohallinnon päätöksessä yleisestä tiedonantovelvollisuudesta.

Käsittekaavio: [Verotuksen toimittaminen](#)

41

yhteenveto verojen maksutilanteesta; OmaVeron yhteenveto (OmaVero-palvelu); yhteenveto

määritelmä

tavallisesti kalenterikuukauden jaksoa koskeva erittely *verovelvollisen veroista*, maksuista ja palautuksista sekä verojen maksutilanteesta

huomautus

Yhteenveto verojen maksutilanteesta muodostetaan normaalisti kalenterikuukauden viimeisenä päivänä ja julkaistaan OmaVero-palvelussa seuraavan kuukauden alussa. Yhteenveto voidaan toimittaa verovelvolliselle myös paperilla. Yhteenvetoa ei muodosteta silloin, kun kalenterikuukauden aikana ei ole ollut tapahtumia. Jos verovelvollisen *verokausi* on kalenterivuosi, yhteenveto muodostetaan vain 2. maaliskuuta, ellei verovelvollisella ole ollut tapahtumia tai maksamattomia veroja muina kuukausina.

Yhteenveto koskee *oma-aloitteisia veroja*, *tuloveroja* sekä perintö- ja lahjaveroja. Yhteenvedolla näkyvät muun muassa maksutiedot verojen maksamista varten, seuraamusmaksut ja viivästyskorot sekä huomautukset maksettavista veroista ja puuttuvista ilmoituksista.

Yhteenvedosta säädetään veronkantolaissa (11/2018).

Käsittekaavio: [Verotuksen toimittaminen](#)

42

verokausi

määritelmä

oma-aloitteisessa verotuksessa sovellettava ajanjakso, jolta *veroilmoitus (1)* tai muu ilmoitus on annettava verotuksen toimittamista varten ja jolta *vero* maksetaan

huomautus

Verokausi on vuosi, neljännesvuosi tai kuukausi.

Käsittekaavio: [Verotuksen toimittaminen](#)

43

<tuloverotus>

verovuosi

määritelmä

tuloverotuksen ajanjakso, jolta *tuloveroilmoitus* on annettava ja jolta *tulovero* määrätään

huomautus

Luonnollisten henkilöiden ja kuolinpesien verovuosi on kalenterivuosi.

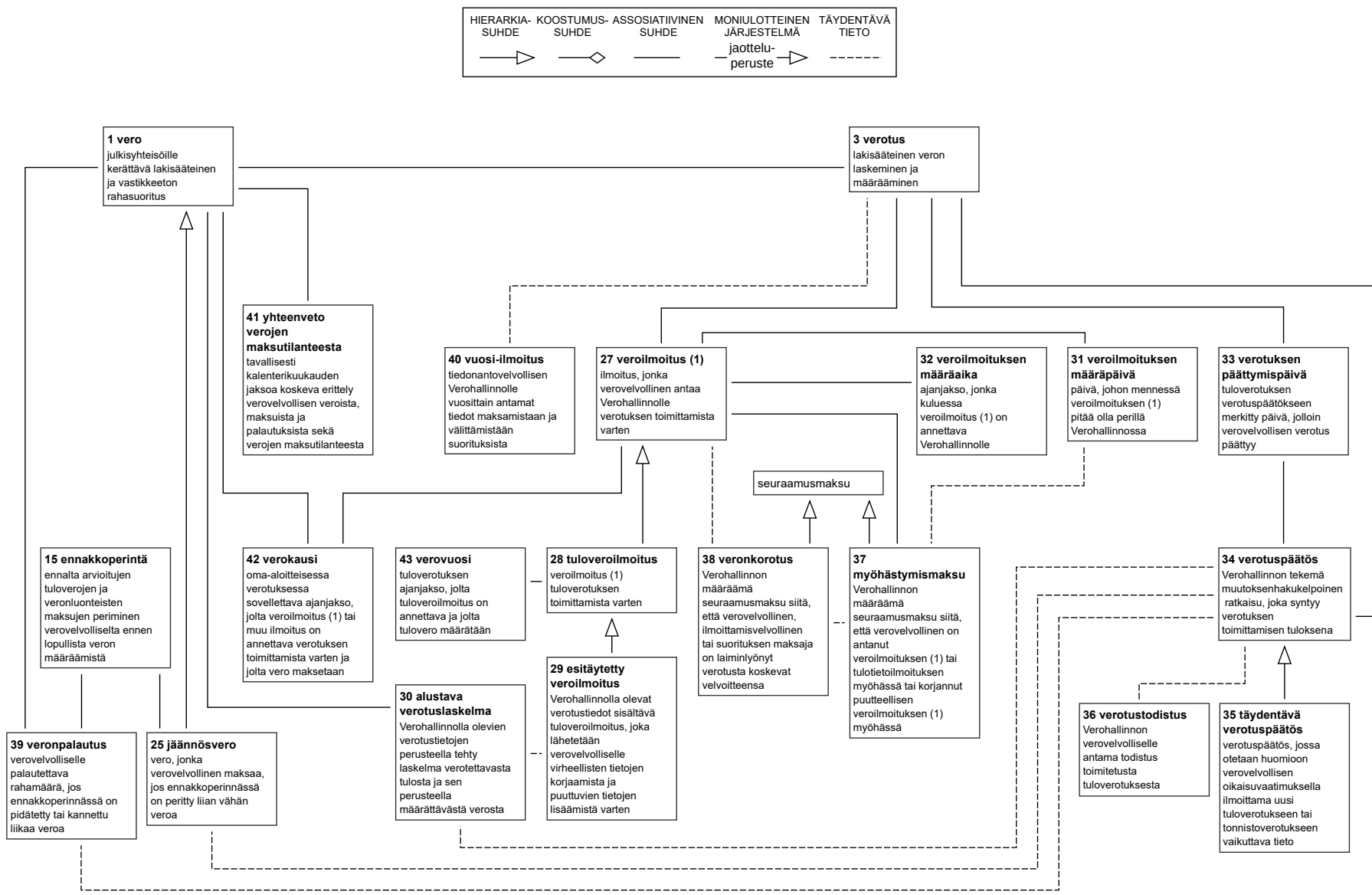
Kirjanpitovelvollisen verovuosi muodostuu niistä tilikausista, jotka ovat päättyneet kalenterivuoden aikana.

Verovuodesta säädetään verotusmenettelystä annetussa laissa (1558/1995).

Verovuosi-termi on käytössä myös kiinteistöverotuksessa, perintö- ja lahjaverotuksessa sekä varainsiirtoverotuksessa.

Käsittekaavio: [Verotuksen toimittaminen](#)

Käsittekaavio 4. Verotuksen toimittaminen.



5 TULOT

44

pääomatulo

määritelmä

henkilön tai kuolinpesän omaisuudesta tai varallisuudesta kertyvä tulo

huomautus

Pääomatuloja ovat esimerkiksi vuokratulot, *luovutusvoitot*, pörssiyhtiöistä saadut osinkotulot ja tietyt korkotulot.

Pääomatulosta maksetaan *tuloveroa* valtiolle pääomatulon veroprosentin tai korotetun veroprosentin mukaan.

Jotkin varallisuuden kerryttämät tulot on säädetty tuloverolaissa *ansiotuloksi*.

Pääomatuloista säädetään tuloverolaissa (1535/1992).

Käsittekaaviot: [Tulot](#) ja [Luovutusvoitot ja -tappiot](#)

45

ansiotulo

määritelmä

henkilön tai kuolinpesän muu tulo kuin *pääomatulo*

huomautus

Ansiotulona otetaan huomioon esimerkiksi *palkka*, eläke tai *etuus*.

Ansiotulosta maksetaan *tuloveroa* valtiolle, kunnalle ja seurakunnalle. Tämän lisäksi ansiotulosta maksetaan sairaanhoito- ja päivärahamaksuja. Valtion tulovero on *progressiivista veroa*.

Ansiotuloista säädetään tuloverolaissa (1535/1992).

Käsittekaavio: [Tulot](#)

46

veronalainen tulo

määritelmä

tulo, joka otetaan huomioon *veroa* laskettaessa

huomautus

Veronalaista tuloa ovat *verovelvollisen* rahana tai rahanarvoisena etuna saamat tulot, joita ei ole erikseen säädetty verovapaiksi.

Veronalaisista tuloista säädetään tuloverolaissa (1535/1992).

Käsittekaavio: [Tulot](#)

47

verotettava tulo

määritelmä

veronalaisesta tulosta vähennysten jälkeen jäävä tulo, jonka perusteella lopullinen *tulovero* määrätään

huomautus

Verotettavista tuloista säädetään tuloverolaissa (1535/1992).

Käsittekaavio: [Tulot](#)

48

<verotus>

palkka

määritelmä

palvelussuhteeseen, henkilökohtaiseen työpanokseen tai osallistumiseen perustuva vastike, josta sen maksajan on toimitettava *ennakonpidätys (1)* tai perittävä lähdevero ja maksettava sosiaalivakuutusmaksut

huomautus

Palkansaajan *verotuksessa* palkka otetaan huomioon veronalaisena *ansiotulona*.

Palkka maksetaan pääsääntöisesti rahana (rahapalkka), mutta se voidaan antaa myös *luontoisetuna*.

Palkan ansainta- ja verovuosi voivat poiketa toisistaan. Palkka katsotaan sen *verovuoden* tuloksi, jona se on nostettu, merkitty *verovelvollisen* tilille tai muutoin saatu hallintaan.

Palkkahallinnon näkökulmasta palkka määritellään hieman eri tavalla kuin verotuksessa. Palkkahallinnossa palkka rajataan palvelussuhteessa tai johtajasopimuksen perusteella tehdystä työstä maksettavaan tai maksettavaksi sovittuun vastikkeeseen.

Verotuksen näkökulmasta palkaksi katsottavat suoritukset on lueteltu ennakkoperintälaissa (1118/1996).

Käsittekaavio: Tulot

49

<verotus>

luontoisetu

määritelmä

hyödykkeen tai palvelun käyttöetuna maksettava *palkka*

huomautus

Verohallinnon antamassa vuotuisessa luontoisetupäätöksessä luetellaan tavanomaiset luontoisedut, joita ovat auto-, autotalli-, ravinto-, täysihoito- ja puhelinetu sekä asuntoetu ja sähkönkäyttöoikeus. Näille luontoiseduille määritellään päätöksessä niiden rahamääräiset arvot. Muut kuin päätöksessä mainitut luontoisedut (esimerkiksi vene-etu tai auton tilapäinen käyttö) arvostetaan *käypään arvoonsa*.

Palkka voi koostua pelkästään luontoiseduista. Rahapalkan ja luontoisedun yhteismäärästä toimitetaan *ennakonpidätys (1)* ja maksetaan työnantajan sosiaalivakuutusmaksut. Työntekijän luontoisedusta maksama vastike vähennetään edun arvosta. Ennakonpidätys (1) luontoiseduista voidaan toimittaa enintään työntekijälle maksettavan rahamäärän suuruisena.

Luontoiseduista säädetään tuloverolaissa (1535/1992).

Käsittekaavio: Tulot

50

työkorvaus

määritelmä

toimeksiantosuhteessa tehdystä työstä maksettava tai maksettavaksi sovittu vastike, josta sen maksajan on toimitettava *ennakonpidätys (1)* vain silloin, jos saaja ei ole ennakkoperintärekisterissä, mutta josta ei pääsääntöisesti makseta sosiaalivakuutusmaksuja

huomautus

Toimeksiantosuhteella tarkoitetaan yksityisoikeudellista sopimussuhdetta, jossa sovitaan itsenäisen työn tekemisestä ilman palvelussuhteen solmimista. Toimeksiantosuhteessa työn tilaaja sopii työn tekijän (esimerkiksi yrittäjä tai osakeyhtiö) kanssa työn suorittamisesta ja vastikkeen määrästä.

Tässä sanastossa on työkorvausta kuvattaessa huomioitu ensisijaisesti ennakonpidätyksen (1) toimittamisvelvollisuus, mutta vastaavasti työkorvauksen maksajalla voi olla velvollisuus periä lähdeveronalaisesta työkorvauksesta lähdevero.

Työkorvauksesta säädetään ennakkoperintälaissa (1118/1996). Työkorvaus verotetaan toiminnan luonteen mukaisesti saajansa elinkeinotoiminnan tulona elinkeinotulon verottamisesta annetun lain (360/1968) mukaan, maatalouden tulona maatilatalouden tuloverolain (543/1967) mukaan tai henkilökohtaisena *ansiotulona* tuloverolain (1535/1992) mukaan.

Käsittekaavio: Tulot

51

matkustamiskustannusten korvaus; työmatkakorvaus

mieluummin kuin: matkakorvaus

määritelmä

kustannusten korvaus, joka maksetaan työmatkaan liittyvästä varsinaisesta matkustamisesta aiheutuneiden kulujen mukaan

huomautus

Varsinaisesta matkustamisesta aiheutuneilla kuluilla tarkoitetaan esimerkiksi matkalippujen ostamisesta ja oman auton käytöstä aiheutuneita kustannuksia.

Matkustamiskustannusten korvaus ei tarkoita samaa kuin matkakustannusten korvaus. Jälkimmäinen on edellistä laajempi ja kattaa kaikki kulukorvaukset (mukaan lukien mm. työmatkapäivärahat ja majoittumiskorvaukset), jotka työntekijälle maksetaan työmatkasta aiheutuneista kuluista.

Matkustamiskustannusten korvaus voi tietyin edellytyksin olla verovapaa.

Veronalainen matkustamiskustannusten korvaus verotetaan henkilökohtaisena *ansiotulona*, elinkeinotoiminnan tulona tai maatalouden tulona.

Matkustamiskustannusten korvauksesta säädetään tuloverolaissa (1535/1992) ja Verohallinnon päätöksessä verovapaista matkakustannusten korvauksista.

Käsitekaavio: [Tulot](#)

52

kilometrikorvaus

määritelmä

henkilön oman tai hallinnassa olevan kulkuneuvon käytöstä maksettava *matkustamiskustannusten korvaus*

huomautus

Verovapaata kilometrikorvausta voidaan maksaa palvelussuhteessa oleville ja henkilöille, jotka eivät ole palvelussuhteessa, mutta joille maksetaan *palkkaa* esimerkiksi kokouspalkkion yhteydessä.

Verohallinto on vahvistanut työnantajan palvelussuhteessa maksamille verovapaalle kilometrikorvauksille enimmäismäärän, jonka ylittävältä osalta kilometrikorvaus on veronalaista *ansiotulona*.

Yleishyödyllinen yhteisö voi maksaa verovapaata kilometrikorvausta sen toimeksiannosta tehdystä matkasta, vaikka henkilö ei ole palvelussuhteessa yleishyödylliseen yhteisöön. Tällöin verovapaata kilometrikorvausta voidaan maksaa enintään tietty euromäärä kalenterivuotta kohti. Tämän rajan ylittävältä osalta yleishyödyllisen yhteisön maksama kilometrikorvaus on veronalaista *ansiotulona*.

Henkilölle *työkorvauksen* yhteydessä maksettava kilometrikorvaus on kokonaan veronalaista ansiotulona.

Kilometrikorvauksen verovapaudesta säädetään tuloverolaissa (1535/1992). Verohallinto vahvistaa kilometrikorvauksen verovapaan määrän vuosittain.

Käsitekaavio: [Tulot](#)

53

etus

määritelmä

suoritus, joka maksetaan saajan aseman tai elämäntilanteen perusteella ennalta määritellyin perustein

huomautus

Etuudet otetaan huomioon *ansiotulona* tai *pääomatulona* ja ne ovat *veronalaista tuloa*, jos niitä ei ole erikseen säädetty verovapaiksi.

Suuri osa etuuksista on Kelan maksamia. Kelan etuuksia ovat esimerkiksi vanhempainpäivärahat, sairauspäivärahat, kuntoutusraha, vammaisetuudet, opintotuki, monet eläkkeet, työmarkkinatuki ja peruspäiväraha. Muita etuuksien maksajia ovat esimerkiksi työttömyyskassat, työeläkevakuuttajat, kunnat, Valtiokonttori ja Koulutusrahasto. Työttömyyskassat maksavat ansiopäivärahaa, työeläkevakuuttajat työeläkettä, kunnat ehkäisevää ja täydentävää toimeentulotukea, Valtiokonttori muun muassa työ- ja huoltoeläkettä ja Koulutusrahasto aikuiskoulutustukea.

Käsitekaavio: [Tulot](#)

6 VÄHENNYKSET

54

<verotus>

vähennys; verovähennys

määritelmä

määrä, jonka Verohallinto vähentää tulosta, muusta [verotuksen](#) kohteesta tai laskennallisesta [verosta](#) ennen veron määräämistä

huomautus

Vähennykset pienentävät maksettavan veron määrää. Osan vähennyksistä Verohallinto tekee automaattisesti ja osa on itse ilmoitettava Verohallintoon.

Tuloverotuksessa vähennyksiä tehdään [pääomatuloista](#), [ansiotuloista](#) ja ansiotulon veroista. Pääomatuloista voi vähentää esimerkiksi korkovähennyksen ja [tulonhankkimismenot](#). Ansiotuloista tehtäviä vähennyksiä ovat muun muassa matkakuluvähennys ja tulonhankkimismenot. Ansiotulon verosta tehtäviä vähennyksiä ovat muun muassa [alijäämähyvyitys](#) ja [kotitalousvähennys](#).

Käsitekaaviot: [Vähennykset](#) ja [Luovutusvoitot ja -tappiot](#)

55

tulonhankkimisvähennys

määritelmä

kiinteänsuuruinen [vähennys](#), jonka Verohallinto tekee automaattisesti palkansaajan palkkatulosta

huomautus

Tulonhankkimisvähennys tehdään, jos [verovelvollisen](#) tietyt [tulonhankkimismenot](#) ovat tulonhankkimisvähennyksen määrää pienemmät. Tulonhankkimisvähennyksen määrä on vuodesta 2017 alkaen 750 euroa. Mikäli palkkatuloa on vähemmän kuin 750 euroa, vähennyksen määrä on vain palkkatulon määrä.

Tulonhankkimisvähennyksestä säädetään tuloverolaissa (1535/1992).

Käsitekaavio: [Vähennykset](#)

56

tulonhankkimismenot *pl*; tulonhankkimiskulut *pl*

määritelmä

menot, joita [verovelvolliselle](#) aiheutuu tulon hankkimisesta tai säilyttämisestä

huomautus

Jos tietyt tulonhankkimismenot ylittävät [tulonhankkimisvähennyksen](#) määrän, palkansaajalle ei tehdä tulonhankkimisvähennystä vaan palkansaaja voi sen sijaan tehdä [vähennyksen](#) tulonhankkimismenojen todellisen määrän mukaan. Kaikki tulonhankkimismenot eivät vaikuta tulonhankkimisvähennyksen tekemiseen. Tällaisia ovat [asunnon ja työpaikan väliset matkakustannukset](#) sekä työmarkkinajärjestöjen jäsenmaksut ja työttömyyskassamaksut, jotka vähennetään aina tulonhankkimisvähennyksen lisäksi.

[Ansiotuloista](#) vähennettäviä tulonhankkimismenoja ovat muun muassa ammattikirjallisuuden ja työvälineiden [hankintamenot](#).

[Pääomatuloista](#) vähennettäviä tulonhankkimismenoja ovat muun muassa puhelin- ja tietoliikennekulut sekä ammattikirjallisuuden hankintamenot.

Tulonhankkimismenot vähennetään verovelvollisen [veronalaisista tuloista](#). Tulonhankkimismenojen vähennyskelpoisuudesta säädetään tuloverolaissa (1535/1992).

Käsitekaavio: [Vähennykset](#)

57

asunnon ja työpaikan väliset matkakustannukset p/; asunnon ja työpaikan väliset matkakulut p/

määritelmä

tulonhankkimismenot, jotka aiheutuvat asunnon ja työpaikan välillä matkustamisesta

huomautus

Palkansaaja voi vähentää **verotuksessaan** asunnon ja työpaikan väliset matkakustannukset matkakuluvähennyksenä.

Asunnon ja työpaikan välisenä matkana pidetään myös matkaa, jonka toisella paikkakunnalla työskentelevä ja asuva **verovelvollinen** tekee käydäkseen viikonloppuisin tai muina vapaapäivinä perheensä luona.

Asunnon ja työpaikan välisten matkakustannusten vähennyskelpoisuudesta säädetään tuloverolaissa (1535/1992).

Käsittekaavio: [Vähennykset](#)

58

työmatkasta aiheutuneet matkakustannukset p/; työmatkasta aiheutuneet menot p/

määritelmä

tulonhankkimismenot, jotka aiheutuvat tilapäisestä erityiselle työtekemispaikalle tehdystä matkasta

huomautus

Erityisellä työtekemispaikalla tarkoitetaan työhön kuuluvien tehtävien tilapäistä suorituspaikkaa.

Työmatkasta aiheutuneet matkakustannukset voi vähentää **verotuksessa** vain, jos työnantaja ei ole korvannut kustannuksia.

Työmatkasta aiheutuneiden matkakustannusten vähennyskelpoisuudesta säädetään tuloverolaissa (1535/1992).

Käsittekaavio: [Vähennykset](#)

59

kotitalousvähennys

määritelmä

vähennys, jonka Verohallinto myöntää **tuloverosta** ja joka määräytyy kodissa tai vapaa-ajan asunnossa teetetystä työstä maksetun **työkorvauksen** tai **palkan** perusteella

huomautus

Kotitalousvähennyistä voi saada esimerkiksi remonttityöstä, siivous- ja kotitaloustyöstä sekä hoito- ja hoivatyöstä.

Kotitalousvähennyksen saa omassa kodissa, vapaa-ajan asunnossa tai vanhempien tai isovanhempien kodissa tehdystä työstä.

Kun kotitalousvähennykseen oikeuttava työ ostetaan ennakkoperintärekisteriin merkityltä yritykseltä, arvonlisäverollisesta työn osuudesta voi vähentää 50 %. Kun kotitalousvähennykseen oikeuttavaan työhön palkataan työntekijä, maksetusta palkasta voi vähentää 20 % sekä palkkaan liittyvät työnantajan sivukulut.

Kotitalousvähennyksestä säädetään tuloverolaissa (1535/1992).

Käsittekaavio: [Vähennykset](#)

60

tulonhankkimisvelka

määritelmä

velka, joka kohdistuu **veronalaisen tulon** hankkimiseen

huomautus

Verovelvollisella on oikeus vähentää **pääomatuloistaan** tulonhankkimisvelan korot korkovähennyksenä.

Hankittava veronalainen tulo on yleensä toistuvaa tuloa, kuten vuokratuloa, korkotuloa tai osinkotuloa.

Tulonhankkimisvelan korkomenojen vähennysoikeudesta säädetään tuloverolaissa (1535/1992).

Käsittekaavio: [Vähennykset](#)

61

pääomatulolajin alijäämä; pääomatulon alijäämä

määritelmä

pääomatulojen määrän ja pääomatuloista tehtävien *vähennysten* määrän negatiivinen erotus

huomautus

Pääomatulolajin alijäämä syntyy, kun pääomatuloista tehtävät vähennykset ylittävät veronalaisen pääomatulon määrän.

Käsittekaavio: [Vähennykset](#)

62

alijäämähyvitys

määritelmä

vähennys, jonka Verohallinto myöntää *ansiotulon verosta*, jos pääomatuloista tehtävät vähennykset ovat suuremmat kuin *pääomatulot*

huomautus

Alijäämähyvitys on pääomatuloveroprosentin suuruisen osuus *pääomatulolajin alijäämästä*. Alijäämähyvitys vähennetään *verovelvollisen* ansiotuloista maksettavista *tuloveroista*. Jos alijäämähyvitystä ei voida tehdä verovelvollisen *verotuksessa*, verovelvollinen voi vaatia alijäämähyvityksen tai siitä vähentämättä jääneen määrän vähennettäväksi verovelvollisen puolison verotuksessa.

Alijäämähyvityksestä säädetään tuloverolaissa (1535/1992).

Käsittekaavio: [Vähennykset](#)

63

ensiasunto

määritelmä

kaupantekohetkellä 18–39-vuotiaan henkilön ensimmäinen vähintään puoliksi itse omistama asunto-osake tai kiinteistö, johon henkilö muuttaa asumaan

huomautus

Ensiasunnon ostajan ei tarvitse maksaa *varainsiirtoveroa*. Ensiasunnon verovapaudesta säädetään varainsiirtoverolaissa (931/1996).

Tuloverotuksessa osa asuntolainan koroista vähennetään *ansiotulojen* veroista *alijäämähyvityksenä*, jos *pääomatuloja* ei ole. Ensiasuntoa varten otetun asuntolainan koroista saa *verotuksessa* suuremman alijäämähyvityksen kuin muista koroista. Alijäämähyvityksestä säädetään tuloverolaissa (1535/1992).

Käsittekaavio: [Vähennykset](#)

64

luovutusvoitto

määritelmä

pääomatulo, joka muodostuu omaisuuden mynnistä tai vaihtamisesta saadusta voitosta

huomautus

Luovutusvoittoa syntyy, kun omaisuuden *luovutushinta* on suurempi kuin omaisuuden *hankintameno* tai *hankintameno-oletama*.

Luovutusvoiton määrä lasketaan siten, että luovutushinnasta vähennetään omaisuuden hankintameno poistamatta olevan osan ja voiton hankkimisesta aiheutuneiden menojen yhteismäärä.

Kaikki omaisuuden luovutuksesta saadut voitot ovat veronalaisia, ellei niitä ole erikseen säädetty verovapaiksi.

Luovutusvoiton veronalaisuudesta säädetään tuloverolaissa (1535/1992).

Käsittekaaviot: [Tulot ja Luovutusvoitot ja -tappiot](#)

65

luovutustappio

määritelmä

tappio, joka syntyy omaisuuden myynnistä tai vaihtamisesta

huomautus

Luovutustappiota syntyy, kun omaisuuden *luovutushinta* on pienempi kuin omaisuuden *hankintameno* ja voiton hankkimisesta aiheutuneet menot.

Luovutustappiot ovat vähennyskelpoisia, ellei niitä ole erikseen säädetty vähennyskelvottomiksi. Omaisuuden myynnistä tai muusta luovutuksesta syntyneet tappiot vähennetään vuodesta 2016 alkaen kaikista *pääomatuloista*. Ennen vuotta 2016 syntyneet myyntitappiot vähennetään vain myyntivoitoista, ei kaikista pääomatuloista.

Luovutustappioiden vähennyskelpoisuudesta säädetään tuloverolaissa (1535/1992).

Käsitelkaavio: [Luovutusvoitot ja -tappiot](#)

66

luovutushinta

määritelmä

rahamäärä tai muu vastike, jota vastaan jokin luovutetaan

huomautus

Kaupalla luovutetun omaisuuden luovutushinta on omaisuuden luovuttajan rahana tai muuna vastikkeena saama kauppahinta. Vaihdossa luovutushinta saadaan osaksi tai kokonaan muuna omaisuutena kuin rahana. Luovutushinta on vaihdossa saadun omaisuuden *käypä arvo* luovutushetkellä lisättyinä mahdollisesti saadulla välirahalla.

Käsitelkaavio: [Luovutusvoitot ja -tappiot](#)

67

käypä arvo

määritelmä

todennäköinen *luovutushinta*, joka omaisuudesta saataisiin vapailla markkinoilla toisistaan riippumattomien tahojen välisessä kaupassa

huomautus

Käypä arvo määritetään juuri kyseistä kohdetta koskevien kauppahintatietojen perusteella tai vertailukauppojen perusteella. Jos kauppahintatietoja ei ole käytettävissä, käyvän arvon määrittämisessä voidaan hyödyntää alan asiantuntijan lausuntoa.

Käsitelkaavio: [Luovutusvoitot ja -tappiot](#)

68

hankintameno

määritelmä

arvo, jolla *verovelvollinen* on saanut omaisuuden omistukseensa

huomautus

Hankintamenoon luetaan myös hankintaan liittyvät kustannukset (esimerkiksi *varainsiirtovero*) sekä perusparannusmenot.

Perintönä tai lahjana saadun omaisuuden hankintameno on perintö- tai lahjaverotuksessa käytetty verotusarvo.

Hankintamenosta säädetään tuloverolaissa (1535/1992).

Käsitelkaaviot: [Vähennykset ja Luovutusvoitot ja -tappiot](#)

69

hankintameno-olettama

määritelmä

määrä, jota käytetään luonnollisen henkilön, kotimaisen kuolinpesän tai yhteisyyden *luovutusvoittoa* laskettaessa omaisuuden todellisen *hankintamenon* ja todellisten luovutusvoiton hankkimisesta aiheutuneiden menojen sijasta

huomautus

Hankintameno-olettamaa käytetään laskettaessa luonnollisen henkilön, kotimaisen kuolinpesän tai yhteisyyden luovutusvoittoa. Hankintameno-olettama on prosenttiosuus omaisuuden *luovutushinnasta*.

Luovutusvoiton laskennassa käytetään hankintameno-olettamaa silloin, kun luovutusvoitto verotetaan tuloverolain mukaan ja kun hankintameno-olettama on suurempi kuin todellinen *hankintameno*.

Hankintameno-olettamasta säädetään tuloverolaissa (1535/1992).

Käsittekaavio: [Luovutusvoitot ja -tappiot](#)

70

poisto

määritelmä

hankintamenon osa, joka kirjataan *verovuoden* kuluksi

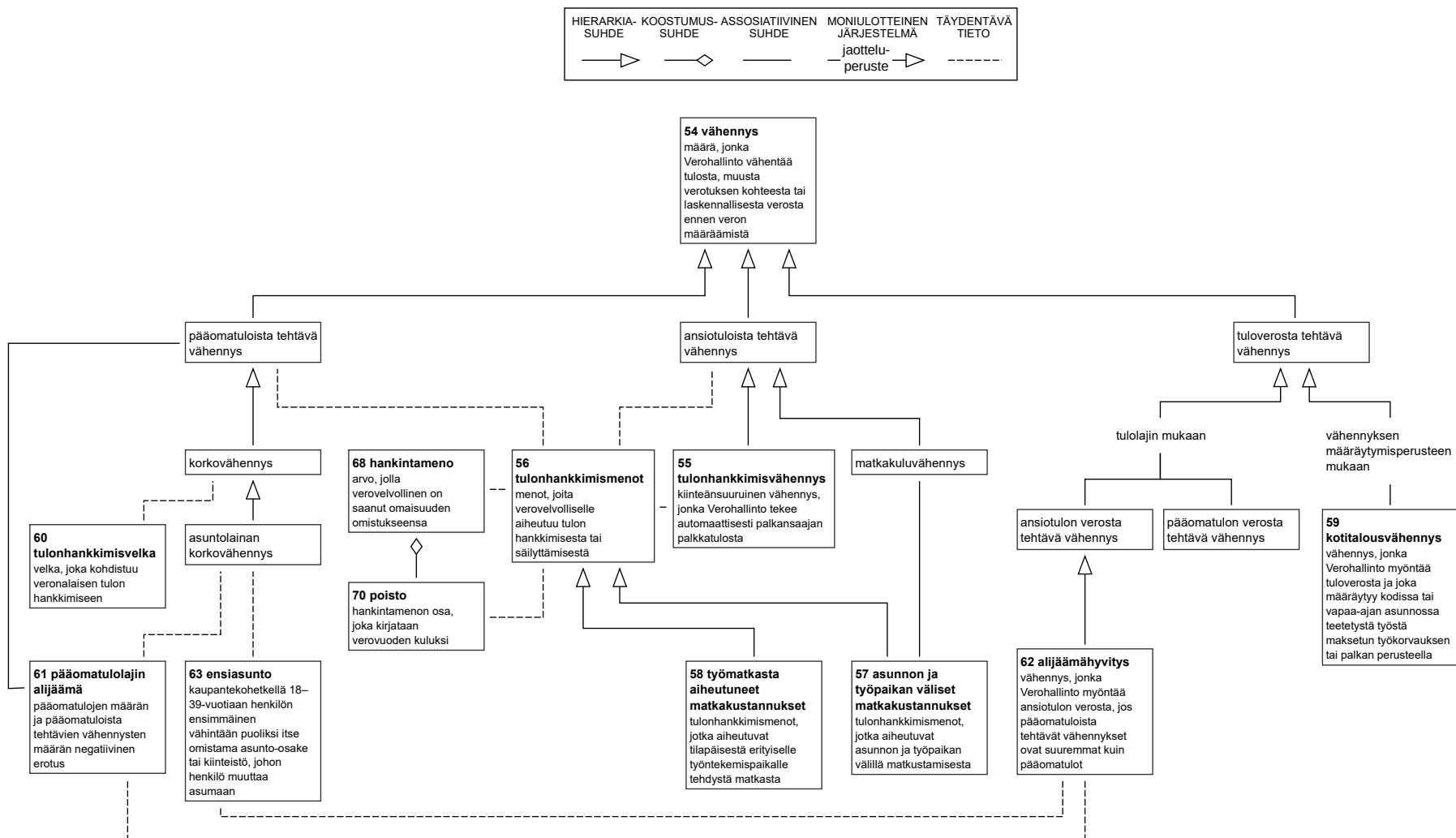
huomautus

Käyttöomaisuuden hankintamenot ja muut pitkävaikutteiset menot jaksotetaan vähennettäväksi tuotoista poistoina usean vuoden aikana. Verovuonna tehty poiston määrä pienentää käyttöomaisuuden jäljellä olevaa poistamatonta hankintamenoa.

Myös tuloverolain mukaisen *ansiotulon* tai *pääomatulon* (esim. palkkatulon tai vuokratulon) hankkimisessa käytetyn omaisuuden hankintameno voidaan vähentää poistoina. Poistot ovat *tulonhankkimismenoja*.

Käsittekaavio: [Vähennykset](#)

Käsittekaavio 6. Vähennykset.



Hakemisto

Hakemiston numerot viittaavat termitietuenumeroihin.

alarajahuojennus	9	pääomatulo	44
alijäämähyvitys	62	pääomatulolajin alijäämä	61
alustava verotuslaskelma	30	pääomatulon alijäämä	61
alv	8	suhteellinen vero	12
ALV	8	tasavero	12
alv.	8	tulonhankkimiskulut	56
ansiotulo	45	tulonhankkimismenot	56
arvonlisävero	8	tulonhankkimisvelka	60
arvonlisäveron alarajahuojennus	9	tulonhankkimisvähennys	55
asunnon ja työpaikan väliset matkakulut	57	tulovero	6
asunnon ja työpaikan väliset matkakustannukset ..	57	tuloveroilmoitus	28
ennakko (1)	17	työkorvaus	50
ennakko (2)	18	työmatkakorvaus	51
ennakkoperintä	15	työmatkasta aiheutuneet matkakustannukset	58
ennakkovero	17	työmatkasta aiheutuneet menot	58
ennakonkannon alainen tulo; ks. ennakonkanto.....	16	työnantajasuoritus	26
ennakonkanto	16	täydentävä verotuspäätös	35
ennakonpidätys (1)	19	varainsiirtovero	10
ennakonpidätys (2)	21	vero	1
ennakonpidätysprosentti	20	veroehdotus	29
ensiasunto	63	veroilmoituksen määräaika	32
esitäytetty veroilmoitus	29	veroilmoituksen määräpäivä	31
etus	53	veroilmoitus (1)	27
hankintameno	68	veroilmoitus (2)	28
hankintameno-olettama	69	verokanta	5
jäännösvero	25	verokausi	42
kilometrikorvaus	52	verokortti	22
kotitalousvähennys	59	veronalainen tulo	46
käypä arvo	67	veronkorotus	38
lisäennakko	18	veronluonteinen maksu	2
lisävero	25	veronmaksaja; ks. verovelvollinen.....	4
luontoisetu	49	veronpalautus	39
luovutushinta	66	veronumero	24
luovutustappio	65	veroprosentti	20
luovutusvoitto	64	verotettava tulo	47
maksettavaksi määrätty vero	13	verotuksen päättyminen; ks. verotuksen	
maksuunpantu vero	13	päättymispäivä.....	33
matkakorvaus	51	verotuksen päättymispäivä	33
matkakuluvähennys; ks. asunnon ja työpaikan		verotus	3
väliset matkakustannukset.....	57	verotuspäätös	34
matkustamiskustannusten korvaus	51	verotustodistus	36
muutosverokortti	23	verovelvollinen	4
myöhästymismaksu	37	verovuosi	43
mätky	25	verovähennys	54
oma-aloitteinen vero	14	vuosi-ilmoitus	40
oma-aloitteisesti maksettava vero	14	vähennys	54
OmaVeron yhteenveto	41	yhteenveto	41
palkka	48	yhteenveto verojen maksutilanteesta	41
poisto	70	Yle-vero	7
progressiivinen vero	11	yleisradiovero	7